

■当ファンドの仕組みは次の通りです。

商品分類	追加型投信／内外／不動産投信	
信託期間	2013年1月29日から2022年12月16日まで	
運用方針	<p>①日本を含む世界各国の取引所に上場されている相対的に利回りが高いと判断されるREIT（リート、不動産投資信託証券）及び不動産関連の株式等を実質的な主要投資対象とし、相対的に高い配当収入等の確保と信託財産の成長を図ることを目指します。</p> <p>②REITプレミアム（カバードコール）戦略の活用により、オプションのプレミアム収入の獲得を目指し、ファンドのトータルリターンの上を目指します。</p> <p>③「円ヘッジありコース」と「円ヘッジなしコース」があります。</p>	
主要投資対象	好配当グローバルREITプレミアム・ファンド円ヘッジありコース	投資信託証券
	好配当グローバルREITプレミアム・ファンド円ヘッジなしコース	
	UBP OPPORTUNITIES SICAV-SIF - TCW GLOBAL REIT PREMIUM JPY Hedged Share Class	日本を含む世界各国の取引所に上場されているREIT（不動産投資信託証券）及び不動産関連の株式等 ※投資顧問会社 UBPインベストメンツ ※副投資顧問会社 ・TCW インベストメント マネジメント カンパニー ・ユニオンバンケール プリヴェュービーピー エスエー
	UBP OPPORTUNITIES SICAV-SIF - TCW GLOBAL REIT PREMIUM JPY Non Hedged Share Class	
主な組入制限	損保ジャパン日本債券マザーファンド	日本の公社債
	好配当グローバルREITプレミアム・ファンド円ヘッジありコース	投資信託証券への投資割合には制限を設けません。
	好配当グローバルREITプレミアム・ファンド円ヘッジなしコース	外貨建資産への実質投資割合には制限を設けません。
	UBP OPPORTUNITIES SICAV-SIF - TCW GLOBAL REIT PREMIUM JPY Hedged Share Class	有価証券の空売りは行いません。 純資産総額の10%を超える借入れを行いません。
UBP OPPORTUNITIES SICAV-SIF - TCW GLOBAL REIT PREMIUM JPY Non Hedged Share Class	投資信託証券（上場投資信託証券を除きます。）への投資割合は、ファンドの純資産総額の5%以下とします。 流動性に欠ける資産への投資は行いません。	
	損保ジャパン日本債券マザーファンド	株式への投資割合は、信託財産の純資産総額の5%以内とします。 外貨建資産への投資割合には制限を設けません。
分配方針	<p>毎決算時に、原則として以下の方針に基づき分配を行います。</p> <p>①分配対象額の範囲は、経費控除後の繰越分を含めた利子、配当収入と売買益（評価損益を含みます。）等の全額とします。</p> <p>②収益分配金額は、委託会社が基準価額水準、市場動向等を勘案して決定します。ただし、必ず分配を行うものではありません。</p>	

運用報告書（全体版）

好配当グローバルREITプレミアム・ ファンド 円ヘッジありコース/ 円ヘッジなしコース 〈愛称〉ダブルストラテジー

第48期（決算日	2017年1月18日）
第49期（決算日	2017年2月20日）
第50期（決算日	2017年3月21日）
第51期（決算日	2017年4月18日）
第52期（決算日	2017年5月18日）
第53期（決算日	2017年6月19日）

受益者のみなさまへ

平素は格別のご愛顧を賜り厚く御礼申し上げます。
さて、「好配当グローバルREITプレミアム・
ファンド 円ヘッジありコース／円ヘッジなしコース」は、このたび第53期の決算を行いましたので、第48期～第53期中の運用状況をご報告申し上げます。
今後とも引続きお引立て賜りますようお願い申し上げます。



損保ジャパン日本興亜アセットマネジメント

東京都中央区日本橋二丁目2番16号 共立日本橋ビル



<http://www.sjnk-am.co.jp/>

お問い合わせ先



クライアントサービス第二部 0120-69-5432

（受付時間 営業日の午前9時～午後5時）

円ヘッジありコース

■最近5作成期の運用実績

作成期	決算期	基準価額			債券組入率	投資信託比率	純資産額
		(分配落)	税分配金	期騰落率			
		円	円	%	%	%	百万円
第5作成期	24期(2015年1月19日)	7,386	130	2.0	1.0	94.8	2,225
	25期(2015年2月18日)	7,369	130	1.5	1.0	94.7	2,234
	26期(2015年3月18日)	7,208	130	△0.4	1.0	92.8	2,270
	27期(2015年4月20日)	7,116	130	0.5	1.0	94.3	2,354
	28期(2015年5月18日)	6,926	130	△0.8	1.0	94.1	2,351
	29期(2015年6月18日)	6,682	130	△1.6	1.0	94.2	2,248
第6作成期	30期(2015年7月21日)	6,613	130	0.9	1.0	94.9	2,070
	31期(2015年8月18日)	6,591	130	1.6	1.0	94.5	2,006
	32期(2015年9月18日)	6,187	130	△4.2	1.0	95.2	1,843
	33期(2015年10月19日)	6,199	130	2.3	1.0	95.9	1,816
	34期(2015年11月18日)	5,965	80	△2.5	1.0	94.7	1,544
	35期(2015年12月18日)	5,962	80	1.3	1.0	94.8	1,328
第7作成期	36期(2016年1月18日)	5,551	80	△5.6	1.0	94.7	1,201
	37期(2016年2月18日)	5,367	80	△1.9	1.0	95.1	1,143
	38期(2016年3月18日)	5,644	80	6.7	1.0	95.0	1,194
	39期(2016年4月18日)	5,621	80	1.0	1.0	95.6	1,184
	40期(2016年5月18日)	5,537	60	△0.4	1.0	95.3	1,108
	41期(2016年6月20日)	5,493	60	0.3	1.0	95.8	945
第8作成期	42期(2016年7月19日)	5,623	60	3.5	0.9	94.4	961
	43期(2016年8月18日)	5,542	60	△0.4	1.0	95.4	943
	44期(2016年9月20日)	5,319	60	△2.9	1.0	95.1	897
	45期(2016年10月18日)	5,128	60	△2.5	1.0	95.0	851
	46期(2016年11月18日)	4,929	60	△2.7	1.0	95.3	803
	47期(2016年12月19日)	4,997	60	2.6	1.0	94.9	764
第9作成期	48期(2017年1月18日)	4,997	60	1.2	1.0	95.6	734
	49期(2017年2月20日)	4,992	60	1.1	1.0	95.8	721
	50期(2017年3月21日)	4,908	60	△0.5	1.0	95.1	668
	51期(2017年4月18日)	4,916	60	1.4	1.0	88.9	650
	52期(2017年5月18日)	4,798	60	△1.2	1.0	94.9	596
	53期(2017年6月19日)	4,876	60	2.9	1.0	94.9	588

(注1) 基準価額の騰落率は分配金込み。

(注2) 基準価額及び分配金は1万円当たり(以下同じ)。

(注3) 債券組入比率は損保ジャパン日本債券マザーファンドへの投資割合に応じて算出された当ファンドベースの組入比率。

(注4) 投資信託証券組入比率はUBP OPPORTUNITIES SICAV-SIF - TCW GLOBAL REIT PREMIUM JPY Hedged Share Classの組入比率。

(注5) 当ファンドは、UBP OPPORTUNITIES SICAV-SIF - TCW GLOBAL REIT PREMIUM JPY Hedged Share Classへの投資比率を可能な限り高位に保ちますが、本投資信託証券のコンセプトに適った指数等が存在しないため、ベンチマークおよび参考指数は記載しておりません。

■第48期～第53期の基準価額と市況等の推移

決算期	年 月 日	基 準 価 額	騰 落 率		債 券 組 入 比 率	投 資 信 託 証 券 組 入 比 率
			騰 落 率	騰 落 率		
第48期	(期 首) 2016年12月19日	円 4,997	% —	% 1.0	% 94.9	
	12月末	5,026	0.6	1.0	95.5	
	(期 末) 2017年1月18日	5,057	1.2	1.0	95.6	
第49期	(期 首) 2017年1月18日	4,997	—	1.0	95.6	
	1月末	4,954	△0.9	1.0	95.0	
	(期 末) 2017年2月20日	5,052	1.1	1.0	95.8	
第50期	(期 首) 2017年2月20日	4,992	—	1.0	95.8	
	2月末	5,028	0.7	1.0	95.9	
	(期 末) 2017年3月21日	4,968	△0.5	1.0	95.1	
第51期	(期 首) 2017年3月21日	4,908	—	1.0	95.1	
	3月末	4,919	0.2	1.0	95.8	
	(期 末) 2017年4月18日	4,976	1.4	1.0	88.9	
第52期	(期 首) 2017年4月18日	4,916	—	1.0	88.9	
	4月末	4,899	△0.3	1.0	95.0	
	(期 末) 2017年5月18日	4,858	△1.2	1.0	94.9	
第53期	(期 首) 2017年5月18日	4,798	—	1.0	94.9	
	5月末	4,834	0.8	1.0	95.0	
	(期 末) 2017年6月19日	4,936	2.9	1.0	94.9	

(注1) 期末基準価額は分配金込み、騰落率は期首比。

(注2) 債券組入比率は損保ジャパン日本債券マザーファンドへの投資割合に応じて算出された当ファンドベースの組入比率。

(注3) 投資信託証券組入比率はUBP OPPORTUNITIES SICAV-SIF - TCW GLOBAL REIT PREMIUM JPY Hedged Share Classの組入比率。

(注4) 当ファンドは、UBP OPPORTUNITIES SICAV-SIF - TCW GLOBAL REIT PREMIUM JPY Hedged Share Classへの投資比率を可能な限り高位に保ちますが、本投資信託証券のコンセプトに適った指数等が存在しないため、ベンチマークおよび参考指数は記載しておりません。

円ヘッジなしコース

■最近5作成期の運用実績

作成期	決算期	基準価額			債券組入率	投資信託組入率	純資産額
		(分配落)	税分配金	期騰落率			
		円	円	%	%	%	百万円
第5作成期	24期(2015年1月19日)	8,743	140	1.8	1.0	94.2	14,067
	25期(2015年2月18日)	8,795	140	2.2	1.0	94.6	14,829
	26期(2015年3月18日)	8,704	140	0.6	1.0	93.9	14,842
	27期(2015年4月20日)	8,508	140	△0.6	1.0	94.4	15,528
	28期(2015年5月18日)	8,362	140	△0.1	1.0	94.4	15,726
	29期(2015年6月18日)	8,340	140	1.4	1.0	94.4	16,300
第6作成期	30期(2015年7月21日)	8,256	140	0.7	1.0	95.1	16,384
	31期(2015年8月18日)	8,256	140	1.7	1.0	94.4	16,551
	32期(2015年9月18日)	7,566	140	△6.7	1.0	94.8	15,072
	33期(2015年10月19日)	7,518	140	1.2	1.0	95.5	14,874
	34期(2015年11月18日)	7,406	100	△0.2	1.0	94.6	13,427
	35期(2015年12月18日)	7,376	100	0.9	1.0	95.1	10,974
第7作成期	36期(2016年1月18日)	6,587	100	△9.3	1.0	94.5	9,600
	37期(2016年2月18日)	6,264	100	△3.4	1.0	95.1	8,996
	38期(2016年3月18日)	6,483	100	5.1	1.0	95.0	9,109
	39期(2016年4月18日)	6,329	100	△0.8	1.0	95.6	8,672
	40期(2016年5月18日)	6,226	70	△0.5	1.0	95.4	8,426
	41期(2016年6月20日)	5,952	70	△3.3	1.0	94.9	7,347
第8作成期	42期(2016年7月19日)	6,157	70	4.6	0.9	95.2	7,428
	43期(2016年8月18日)	5,810	70	△4.5	1.0	95.7	6,829
	44期(2016年9月20日)	5,635	70	△1.8	1.0	95.6	6,472
	45期(2016年10月18日)	5,526	70	△0.7	1.0	95.2	6,209
	46期(2016年11月18日)	5,522	70	1.2	0.9	95.1	5,967
	47期(2016年12月19日)	5,962	70	9.2	1.0	95.2	6,143
第9作成期	48期(2017年1月18日)	5,764	70	△2.1	1.0	94.9	5,752
	49期(2017年2月20日)	5,757	70	1.1	1.0	95.1	5,459
	50期(2017年3月21日)	5,660	70	△0.5	1.0	95.0	5,160
	51期(2017年4月18日)	5,524	70	△1.2	1.0	88.1	4,993
	52期(2017年5月18日)	5,499	70	0.8	1.0	96.0	4,799
	53期(2017年6月19日)	5,576	70	2.7	1.0	95.4	4,593

(注1) 基準価額の騰落率は分配金込み。

(注2) 基準価額及び分配金は1万円当たり(以下同じ)。

(注3) 債券組入率は損保ジャパン日本債券マザーファンドへの投資割合に応じて算出された当ファンドベースの組入比率。

(注4) 投資信託証券組入率はUBP OPPORTUNITIES SICAV-SIF - TCW GLOBAL REIT PREMIUM JPY Non Hedged Share Classの組入比率。

(注5) 当ファンドは、UBP OPPORTUNITIES SICAV-SIF - TCW GLOBAL REIT PREMIUM JPY Non Hedged Share Classへの投資比率を可能な限り高位に保ちますが、本投資信託証券のコンセプトに適った指数等が存在しないため、ベンチマークおよび参考指数は記載していません。

■第48期～第53期の基準価額と市況等の推移

決算期	年 月 日	基 準 価 額	騰 落 率		債 券 組 入 比 率	投 資 信 託 証 券 組 入 比 率
			騰 落 率	騰 落 率		
第48期	(期 首) 2016年12月19日	円 5,962	% —	% 1.0	% 95.2	
	12月末	5,913	△0.8	1.0	95.7	
	(期 末) 2017年1月18日	5,834	△2.1	1.0	94.9	
第49期	(期 首) 2017年1月18日	5,764	—	1.0	94.9	
	1月末	5,751	△0.2	1.0	95.3	
	(期 末) 2017年2月20日	5,827	1.1	1.0	95.1	
第50期	(期 首) 2017年2月20日	5,757	—	1.0	95.1	
	2月末	5,770	0.2	1.0	95.0	
	(期 末) 2017年3月21日	5,730	△0.5	1.0	95.0	
第51期	(期 首) 2017年3月21日	5,660	—	1.0	95.0	
	3月末	5,621	△0.7	1.0	95.1	
	(期 末) 2017年4月18日	5,594	△1.2	1.0	88.1	
第52期	(期 首) 2017年4月18日	5,524	—	1.0	88.1	
	4月末	5,596	1.3	1.0	95.2	
	(期 末) 2017年5月18日	5,569	0.8	1.0	96.0	
第53期	(期 首) 2017年5月18日	5,499	—	1.0	96.0	
	5月末	5,531	0.6	1.0	95.0	
	(期 末) 2017年6月19日	5,646	2.7	1.0	95.4	

(注1) 期末基準価額は分配金込み、騰落率は期首比。

(注2) 債券組入比率は損保ジャパン日本債券マザーファンドへの投資割合に応じて算出された当ファンドベースの組入比率。

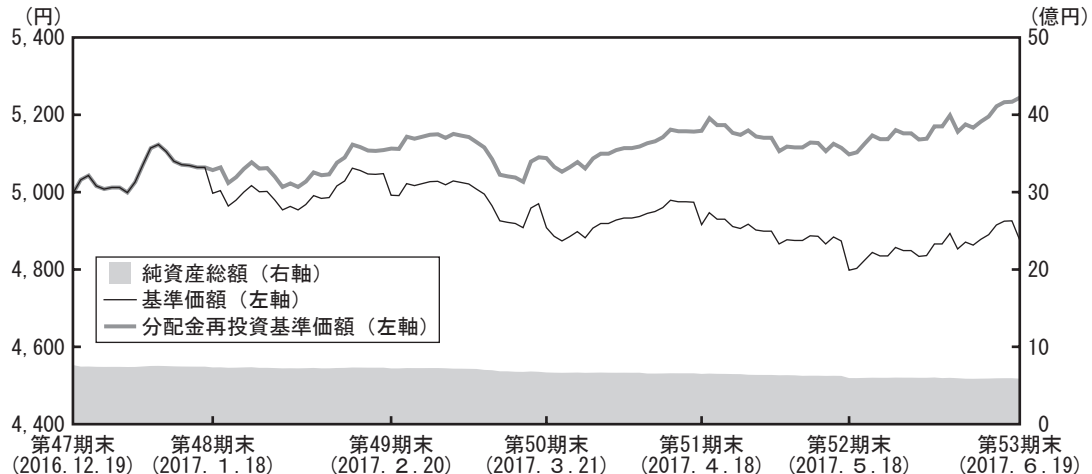
(注3) 投資信託証券組入比率はUBP OPPORTUNITIES SICAV-SIF - TCW GLOBAL REIT PREMIUM JPY Non Hedged Share Classの組入比率。

(注4) 当ファンドは、UBP OPPORTUNITIES SICAV-SIF - TCW GLOBAL REIT PREMIUM JPY Non Hedged Share Classへの投資比率を可能な限り高位に保ちますが、本投資信託証券のコンセプトに適った指数等が存在しないため、ベンチマークおよび参考指数は記載しておりません。

運用経過

■ 基準価額の推移

(円ヘッジありコース)



第48期首：4,997円

第53期末：4,876円（期中分配金合計360円）

騰落率：4.9%（分配金再投資基準価額ベース）

- ・分配金再投資基準価額の推移は、2016年12月19日の基準価額をもとに委託会社にて指数化したものを使用しております。
- ・分配金再投資基準価額は、収益分配金（税引前）を分配時に再投資したものとみなして計算したもので、ファンド運用の実質的なパフォーマンスを示すものです。
- ・分配金を再投資するかどうかについてはお客さまご利用のコースにより異なり、また、ファンドの購入価額により課税条件も異なりますので、お客さまの損益の状況を示すものではありません。
- ・当ファンドは、UBP OPPORTUNITIES SICAV-SIF - TCW GLOBAL REIT PREMIUM JPY Hedged Share Classへの投資比率を可能な限り高位に保ちますが、本投資信託証券のコンセプトに適った指数等が存在しないため、ベンチマークおよび参考指数は記載しておりません。

■ 基準価額の主な変動要因

(円ヘッジありコース)

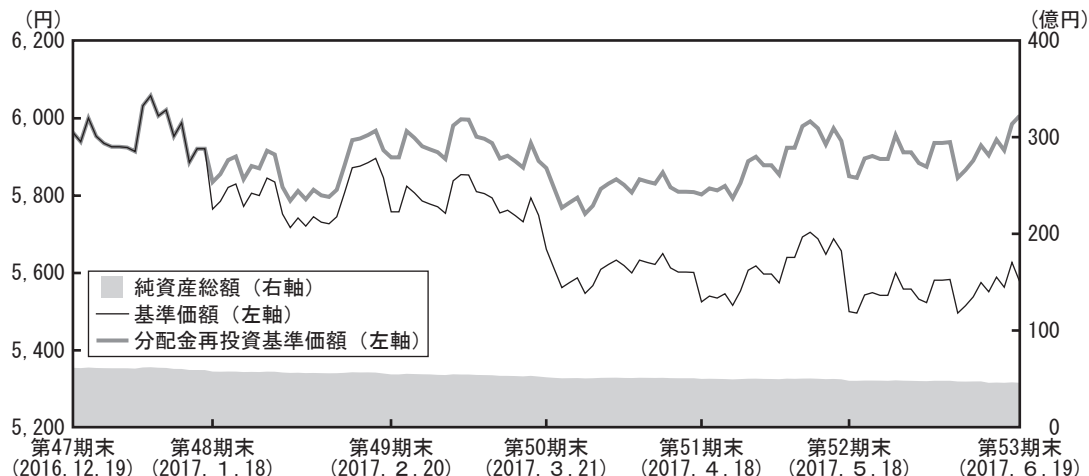
主要投資対象である「UBP OPPORTUNITIES SICAV-SIF - TCW GLOBAL REIT PREMIUM JPY Hedged Share Class」が上昇したことから、当期の分配金再投資基準価額も上昇しました。

(UBP OPPORTUNITIES SICAV-SIF - TCW GLOBAL REIT PREMIUM JPY Hedged Share Class)

保有していたREIT等の価格上昇がプラスに寄与しました。

■ 基準価額の推移

(円ヘッジなしコース)



第48期首：5,962円

第53期末：5,576円（期中分配金合計420円）

騰落率：0.7%（分配金再投資基準価額ベース）

- ・分配金再投資基準価額の推移は、2016年12月19日の基準価額をもとに委託会社にて指数化したものを使用しております。
- ・分配金再投資基準価額は、収益分配金（税引前）を分配時に再投資したものとみなして計算したもので、ファンド運用の実質的なパフォーマンスを示すものです。
- ・分配金を再投資するかどうかについてはお客さまがご利用のコースにより異なり、また、ファンドの購入価額により課税条件も異なりますので、お客さまの損益の状況を示すものではありません。
- ・当ファンドは、UBP OPPORTUNITIES SICAV-SIF - TCW GLOBAL REIT PREMIUM JPY Non Hedged Share Classへの投資比率を可能な限り高位に保ちますが、本投資信託証券のコンセプトに適った指数等が存在しないため、ベンチマークおよび参考指数は記載しておりません。

■ 基準価額の主な変動要因

(円ヘッジなしコース)

主要投資対象である「UBP OPPORTUNITIES SICAV-SIF - TCW GLOBAL REIT PREMIUM JPY Non Hedged Share Class」が上昇したことから、当期の分配金再投資基準価額も上昇しました。

(UBP OPPORTUNITIES SICAV-SIF - TCW GLOBAL REIT PREMIUM JPY Non Hedged Share Class)

保有していたREIT等の価格上昇がプラスに寄与しました。

■投資環境

グローバルREIT市場は、欧米で堅調な経済指標が発表されたこと、トランプ米大統領が大規模インフラ投資の実施を示唆したこと等を好感し、期初から2月末にかけて上昇基調で推移しました。3月に入ると、FOMC（米連邦公開市場委員会）を控えた警戒感から長期金利が上昇し、REIT市場は下落しました。15日のFOMCでは利上げが決定されたものの、その後の利上げペースが引き続き慎重なものになるとの見通しが広がったことに加えて、トランプ政権による経済政策への期待感から、再び上昇しました。4月後半以降、1～3月期の米GDP成長率が前四半期から大きく減速したことや、大手百貨店をはじめとした小売業者の収益性悪化による商業型REITセクターの業績への悪影響が意識されたことなどから下落しました。しかし、5月後半からは長期金利が低下する中、REIT市場は反発して当期を終えました。

米ドル円相場は、トランプ米大統領によるドル高を懸念した発言や、地政学リスクの高まり、欧州を中心とした政治リスクへの懸念等から、米ドルに対して円高が進行しました。

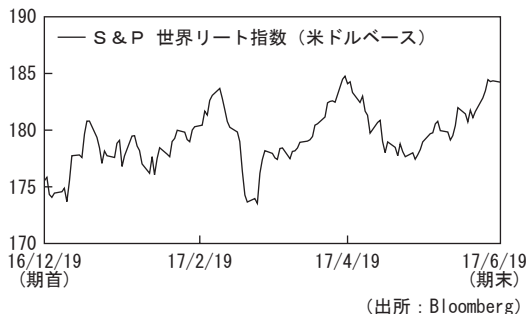
■当該投資信託のポートフォリオ (円ヘッジありコース)

「UBP OPPORTUNITIES SICAV-SIF - TCW GLOBAL REIT PREMIUM JPY Hedged Share Class」への投資比率は期中を通じ高位に保ちました。期末の組入比率は94.9%でした。

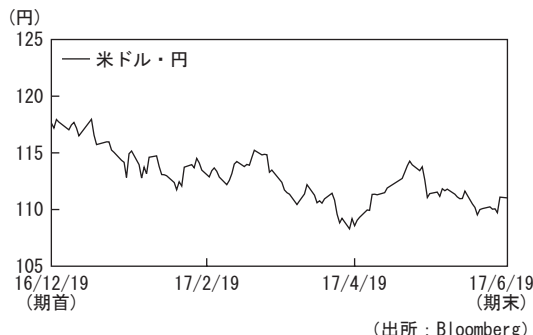
(円ヘッジなしコース)

「UBP OPPORTUNITIES SICAV-SIF - TCW GLOBAL REIT PREMIUM JPY Non Hedged Share Class」への投資比率は期中を通じ高位に保ちました。期末の組入比率は95.4%でした。

参考REIT指数の推移



為替レートの推移



(注) 為替レートは対顧客電信売買相場の仲値を使用しておりません。

(UBP OPPORTUNITIES SICAV-SIF - TCW GLOBAL REIT PREMIUM※)

当ファンドは、世界のREIT、不動産関連企業の中から相対的に利回りが高いと考えられる銘柄を厳選して投資を行いました。地域別配分では米国が中心ですが、全体のリスクやバランスに配慮し、商業型REIT、住宅建設会社、ヘルスケアREIT等の専門型REITなど幅広いセクターに分散投資を行いました。

また、REITのカバードコール戦略の活用により、オプションのプレミアム収入の獲得を目指し、ファンドのトータルリターンの上を目指しました。

※「円ヘッジありコース」は「JPY Hedged Share Class」、「円ヘッジなしコース」は「JPY Non Hedged Share Class」に投資します。これらを総称して「UBP OPPORTUNITIES SICAV-SIF - TCW GLOBAL REIT PREMIUM」ということがあります。

(損保ジャパン日本債券マザーファンド)

金利戦略は、景況感改善のもと、期初より超長期ゾーンをアンダーウェイトするショートデュレーションを基本戦略としました。5月以降は、超長期ゾーンを小幅オーバーウェイトするロングデュレーション戦略に変更しました。債券種別戦略は、非国債のオーバーウェイトを継続しました。

■当該投資信託のベンチマークとの差異**(円ヘッジありコース)**

当ファンドは、UBP OPPORTUNITIES SICAV-SIF - TCW GLOBAL REIT PREMIUM JPY Hedged Share Classへの投資比率を可能な限り高位に保ちますが、本投資信託証券のコンセプトに適った指数等が存在しないため、ベンチマークおよび参考指数は記載しておりません。

(円ヘッジなしコース)

当ファンドは、UBP OPPORTUNITIES SICAV-SIF - TCW GLOBAL REIT PREMIUM JPY Non Hedged Share Classへの投資比率を可能な限り高位に保ちますが、本投資信託証券のコンセプトに適った指数等が存在しないため、ベンチマークおよび参考指数は記載しておりません。

■分配金

(円ヘッジありコース)

収益分配金については、収益分配方針に基づき、基準価額水準、市場動向等を勘案し、合計360円の分配を行いました。なお、収益分配に充てなかった収益は、信託財産に留保し、運用の基本方針に基づいて引き続き元本と同一の運用を行います。

<分配原資の内訳>

(単位：円、1万口当たり・税引前)

項目	第48期	第49期	第50期	第51期	第52期	第53期
	2016年12月20日 ～2017年1月18日	2017年1月19日 ～2017年2月20日	2017年2月21日 ～2017年3月21日	2017年3月22日 ～2017年4月18日	2017年4月19日 ～2017年5月18日	2017年5月19日 ～2017年6月19日
当期分配金	60	60	60	60	60	60
(対基準価額比率)	1.19%	1.19%	1.21%	1.21%	1.24%	1.22%
当期の収益	60	60	60	60	60	60
当期の収益以外	—	—	—	—	—	—
翌期繰越分配対象額	719	720	721	723	725	728

(注1) 「当期の収益」は「経費控除後の配当等収益」および「経費控除後の有価証券売買等損益」から分配に充当した金額です。

また、「当期の収益以外」は「収益調整金」および「分配準備積立金」から分配に充当した金額です。

(注2) 円未満は切り捨てており、当期の収益と当期の収益以外の合計が当期分配金(税引前)に合致しない場合があります。

(注3) 当期分配金の対基準価額比率は当期分配金(税引前)の期末基準価額(分配金込み)に対する比率で、ファンドの収益率とは異なります。

(円ヘッジなしコース)

収益分配金については、収益分配方針に基づき、基準価額水準、市場動向等を勘案し、合計420円の分配を行いました。なお、収益分配に充てなかった収益は、信託財産に留保し、運用の基本方針に基づいて引き続き元本と同一の運用を行います。

<分配原資の内訳>

(単位：円、1万口当たり・税引前)

項目	第48期	第49期	第50期	第51期	第52期	第53期
	2016年12月20日 ～2017年1月18日	2017年1月19日 ～2017年2月20日	2017年2月21日 ～2017年3月21日	2017年3月22日 ～2017年4月18日	2017年4月19日 ～2017年5月18日	2017年5月19日 ～2017年6月19日
当期分配金	70	70	70	70	70	70
(対基準価額比率)	1.20%	1.20%	1.22%	1.25%	1.26%	1.24%
当期の収益	70	70	70	70	70	70
当期の収益以外	—	—	—	—	—	—
翌期繰越分配対象額	1,164	1,167	1,170	1,173	1,177	1,183

(注1) 「当期の収益」は「経費控除後の配当等収益」および「経費控除後の有価証券売買等損益」から分配に充当した金額です。

また、「当期の収益以外」は「収益調整金」および「分配準備積立金」から分配に充当した金額です。

(注2) 円未満は切り捨てており、当期の収益と当期の収益以外の合計が当期分配金(税引前)に合致しない場合があります。

(注3) 当期分配金の対基準価額比率は当期分配金(税引前)の期末基準価額(分配金込み)に対する比率で、ファンドの収益率とは異なります。

■今後の運用方針**(円ヘッジありコース)**

「UBP OPPORTUNITIES SICAV-SIF - TCW GLOBAL REIT PREMIUM JPY Hedged Share Class」および「損保ジャパン日本債券マザーファンド」を主要投資対象とし、インカムゲインの確保と信託財産の成長を図ることを目指します。

(円ヘッジなしコース)

「UBP OPPORTUNITIES SICAV-SIF- TCW GLOBAL REIT PREMIUM JPY Non Hedged Share Class」および「損保ジャパン日本債券マザーファンド」を主要投資対象とし、インカムゲインの確保と信託財産の成長を図ることを目指します。

(UBP OPPORTUNITIES SICAV-SIF - TCW GLOBAL REIT PREMIUM)

主として、日本を含む世界各国の取引所に上場されている相対的に利回りが高いと判断されるREIT及び不動産関連の株式等を実質的な主要投資対象とし、相対的に高い配当収入等の確保と信託財産の成長を図ることを目指します。また、カバードコール戦略の活用により、オプションのプレミアム収入の獲得を目指します。

(損保ジャパン日本債券マザーファンド)

金利戦略については、相場環境に応じてカーブ戦略を中心に機動的に変更する方針です。債券種別戦略については、現在の非国債をオーバーウェイトする戦略を継続します。

■ 1万口当たりの費用明細 (円ヘッジありコース)

項目	第48期～第53期		項目の概要
	(2016年12月20日～2017年6月19日)		
	金額	比率	
(a) 信託報酬	23円	0.472%	(a) 信託報酬＝各期中の平均基準価額×信託報酬率（年率）× $\frac{\text{各期の日数}}{\text{年間の日数}}$ 期中の平均基準価額は4,953円です。
（投信会社）	(9)	(0.188)	ファンドの運用の対価
（販売会社）	(13)	(0.269)	購入後の情報提供、運用報告書等各種書類の送付、口座内でのファンドの管理等の対価
（受託会社）	(1)	(0.016)	運用財産の管理、投信会社からの指図の実行等の対価
(b) その他費用	0	0.000	(b) その他費用＝ $\frac{\text{各期中のその他費用}}{\text{各期中の平均受益権口数}}$
（保管費用）	(0)	(0.000)	有価証券等の保管等のために、海外の銀行等に支払う費用
（監査費用）	(0)	(0.000)	監査法人に支払うファンドの監査にかかる費用
（その他）	(0)	(0.000)	信託事務の処理にかかるその他の費用等
合計	23	0.472	

(円ヘッジなしコース)

項目	第48期～第53期		項目の概要
	(2016年12月20日～2017年6月19日)		
	金額	比率	
(a) 信託報酬	27円	0.472%	(a) 信託報酬＝各期中の平均基準価額×信託報酬率（年率）× $\frac{\text{各期の日数}}{\text{年間の日数}}$ 期中の平均基準価額は5,714円です。
（投信会社）	(11)	(0.188)	ファンドの運用の対価
（販売会社）	(15)	(0.268)	購入後の情報提供、運用報告書等各種書類の送付、口座内でのファンドの管理等の対価
（受託会社）	(1)	(0.015)	運用財産の管理、投信会社からの指図の実行等の対価
(b) その他費用	0	0.001	(b) その他費用＝ $\frac{\text{各期中のその他費用}}{\text{各期中の平均受益権口数}}$
（保管費用）	(0)	(0.000)	有価証券等の保管等のために、海外の銀行等に支払う費用
（監査費用）	(0)	(0.001)	監査法人に支払うファンドの監査にかかる費用
（その他）	(0)	(0.000)	信託事務の処理にかかるその他の費用等
合計	27	0.473	

(注1) 期中の費用（消費税のかかるものは消費税を含む）は追加、解約によって受益権口数に変動があるため、項目の概要の簡便法により算出した結果です。なお、その他費用は、各ファンドが組入れているマザーファンドが支払った金額のうち、各ファンドに対応するものを含みます。

(注2) 金額欄は各項目ごとに円未満は四捨五入してあります。

(注3) 比率欄は「1万口当たりのそれぞれの費用金額」を期中の平均基準価額で除して100を乗じたものです。

(注4) 各項目の費用は、各ファンドが組入れている投資信託証券（マザーファンドを除く。）が支払った費用を含みません。

円ヘッジありコース

■売買及び取引の状況

○投資信託証券

(2016年12月20日から2017年6月19日まで)

		第 48 期 ~ 第 53 期			
		買 付		売 付	
		口 数	金 額	口 数	金 額
(邦貨建) 外国	UBP OPPORTUNITIES SICAV-SIF - TCW GLOBAL REIT PREMIUM JPY Hedged Share Class	千口 18,198 (-)	千円 78,560 (-)	千口 52,563 (-)	千円 227,680 (-)

(注1) 金額は受渡代金。

(注2) 買付()内は分割割当、合併等による増減分で、上段の数字には含まれておりません。

(注3) 売付()内は償還による減少分で、上段の数字には含まれておりません。

(注4) 金額の単位未満は切捨て。

○親投資信託受益証券の設定、解約状況

(2016年12月20日から2017年6月19日まで)

		第 48 期 ~ 第 53 期			
		設 定		解 約	
		口 数	金 額	口 数	金 額
	損保ジャパン日本債券マザーファンド	千口 -	千円 -	千口 1,492	千円 2,090

(注1) 単位未満は切捨て。

(注2) 金額は受渡代金。

■利害関係人との取引状況（2016年12月20日から2017年6月19日まで）

当ファンド及びマザーファンドにおける第48期～第53期中の利害関係人との取引はございません。

■組入資産の明細

○投資信託証券（邦貨建）

(2017年6月19日現在)

銘柄	期首(第47期末)		第53期 末	
	口数	口数	評価額	比率
UBP OPPORTUNITIES SICAV-SIF - TCW GLOBAL REIT PREMIUM JPY Hedged Share Class	千口 164.297	千口 129.931	千円 558,836	% 94.9
合計	口数、金額 164.297	口数 129.931	金額 558,836	比率 —
	銘柄数 <比率> 1銘柄<94.9%>	1銘柄<94.9%>	—	—

(注1) 合計欄の<>内は、純資産総額に対する評価額の比率。

(注2) 評価額の単位未満は切捨て。

○親投資信託残高

(2017年6月19日現在)

	期首(第47期末)		第53期 末	
	口数	口数	評価額	評価額
損保ジャパン日本債券マザーファンド	千口 5,692	千口 4,200	千円 5,904	千円 5,904

(注1) 単位未満は切捨て。

(注2) 当ファンドは、第53期末において、直接投資をする株式及び新株予約権証券の組入れはございません。

■投資信託財産の構成

(2017年6月19日現在)

項目	第53期 末	
	評価額	比率
投資信託証券	千円 558,836	% 93.7
損保ジャパン日本債券マザーファンド	5,904	1.0
コール・ローン等、その他	31,876	5.3
投資信託財産総額	596,617	100.0

(注) 評価額の単位未満は切捨て。

■資産、負債、元本および基準価額の状況

(2017年1月18日現在) (2017年2月20日現在) (2017年3月21日現在) (2017年4月18日現在) (2017年5月18日現在) (2017年6月19日現在)

項目	第48期末	第49期末	第50期末	第51期末	第52期末	第53期末
a 資産	744,254,795円	732,029,442円	685,035,604円	658,623,410円	623,989,745円	596,617,879円
コール・ローン等	34,946,849	33,968,703	32,033,584	57,011,430	33,020,146	31,876,283
投資信託証券(評価額)	701,977,384	690,776,185	635,955,291	578,042,881	566,172,768	558,836,671
損保ジャパン日本債券 マザーファンド(評価額)	7,330,562	7,284,554	6,936,729	6,569,099	6,196,831	5,904,925
未収入金	—	—	10,110,000	17,000,000	18,600,000	—
b 負債	10,097,538	10,772,399	16,063,767	8,419,701	27,560,672	7,744,120
未払収益分配金	8,815,980	8,669,643	8,178,963	7,935,555	7,458,518	7,245,713
未払解約金	697,542	1,475,352	7,351,748	—	19,603,809	—
未払信託報酬	582,439	625,992	531,858	482,903	497,224	497,288
その他未払費用	1,577	1,412	1,198	1,243	1,121	1,119
c 純資産総額(a-b)	734,157,257	721,257,043	668,971,837	650,203,709	596,429,073	588,873,759
元本	1,469,330,102	1,444,940,547	1,363,160,663	1,322,592,567	1,243,086,364	1,207,618,927
次期繰越損益金	△ 735,172,845	△ 723,683,504	△ 694,188,826	△ 672,388,858	△ 646,657,291	△ 618,745,168
d 受益権総口数	1,469,330,102口	1,444,940,547口	1,363,160,663口	1,322,592,567口	1,243,086,364口	1,207,618,927口
1口当たり基準価額(c/d)	4,997円	4,992円	4,908円	4,916円	4,798円	4,876円

(注1) 期末における1口当たりの純資産総額

第48期0.4997円、第49期0.4992円、第50期0.4908円、第51期0.4916円、第52期0.4798円、第53期0.4876円

(注2) 期末における元本の欠損金額

第48期735,172,845円、第49期723,683,504円、第50期694,188,826円、第51期672,388,858円、第52期646,657,291円、第53期618,745,168円

■損益の状況

自2016年12月20日 自2017年1月19日 自2017年2月21日 自2017年3月22日 自2017年4月19日 自2017年5月19日
至2017年1月18日 至2017年2月20日 至2017年3月21日 至2017年4月18日 至2017年5月18日 至2017年6月19日

項目	第48期	第49期	第50期	第51期	第52期	第53期
a 配当等収益	9,519,775円	9,371,993円	8,818,800円	8,548,044円	8,090,188円	7,793,134円
受取配当金	9,522,195	9,374,462	8,820,991	8,550,121	8,092,344	7,795,908
受取利息	6	12	21	24	15	50
支払利息	△ 2,426	△ 2,481	△ 2,212	△ 2,101	△ 2,171	△ 2,824
b 有価証券売買損益	△ 300,946	△ 821,018	△ 11,656,373	962,985	△ 14,907,600	9,377,704
売買益	180,196	26,215	564,977	1,142,622	587,283	9,561,977
売買損	△ 481,142	△ 847,233	△ 12,221,350	△ 179,637	△ 15,494,883	△ 184,273
c 信託報酬等	△ 584,190	△ 627,404	△ 533,056	△ 484,224	△ 498,561	△ 498,407
d 当期損益金(a+b+c)	8,634,639	7,923,571	△ 3,370,629	9,026,805	△ 7,315,973	16,672,431
e 前期繰越損益金	△ 446,609,762	△ 439,134,942	△ 414,716,421	△ 413,307,180	△ 387,089,031	△ 390,198,853
f 追加信託差損益金 (配当等相当額)	△ 288,381,742 (89,637,045)	△ 283,802,490 (88,157,129)	△ 267,922,813 (83,174,845)	△ 260,172,928 (80,707,532)	△ 244,793,769 (75,868,416)	△ 237,973,033 (73,710,345)
(売買損益相当額)	(△ 378,018,787)	(△ 371,959,619)	(△ 351,097,658)	(△ 340,880,460)	(△ 320,662,185)	(△ 311,683,378)
g 合計(d+e+f)	△ 726,356,865	△ 715,013,861	△ 686,009,863	△ 664,453,303	△ 639,198,773	△ 611,499,455
h 収益分配金	△ 8,815,980	△ 8,669,643	△ 8,178,963	△ 7,935,555	△ 7,458,518	△ 7,245,713
次期繰越損益金(g+h)	△ 735,172,845	△ 723,683,504	△ 694,188,826	△ 672,388,858	△ 646,657,291	△ 618,745,168
追加信託差損益金 (配当等相当額)	△ 288,381,742 (89,637,045)	△ 283,802,490 (88,157,129)	△ 267,922,813 (83,174,845)	△ 260,172,928 (80,707,532)	△ 244,793,769 (75,868,417)	△ 237,973,033 (73,710,345)
(売買損益相当額)	(△ 378,018,787)	(△ 371,959,619)	(△ 351,097,658)	(△ 340,880,460)	(△ 320,662,186)	(△ 311,683,378)
分配準備積立金	16,071,907	15,910,205	15,201,085	14,973,200	14,288,752	14,236,132
繰越損益金	△ 462,863,010	△ 455,791,219	△ 441,467,098	△ 427,189,130	△ 416,152,274	△ 395,008,267

(注1) 有価証券売買損益は期末の評価換えによるものを含みます。

(注2) 信託報酬等には、消費税相当額を含めて表示しております。

(注3) 追加信託差損益金とは、信託の追加設定の際、追加設定をした価額から元本を差し引いた差額分をいいます。

注記事項（第48期～第53期）

第48期

- ・信託財産に係る期首元本額・期中追加設定元本額及び期中一部解約元本額

期首元本額	1,530,206,193円
期中追加設定元本額	741,459円
期中一部解約元本額	61,617,550円
- ・分配金の計算過程
 計算期間末に、経費控除後の配当等収益（8,940,164円）（本ファンドに帰属すべき親投資信託の配当等収益を含む）、収益調整金（89,637,045円）及び分配準備積立金（15,947,723円）を対象収益（114,524,932円）として、委託者が基準価額の水準、市況動向等を勘案した結果、配当等収益から8,815,980円（1万円当たり60円）を分配に充てることに決定しました。

第49期

- ・信託財産に係る期首元本額・期中追加設定元本額及び期中一部解約元本額

期首元本額	1,469,330,102円
期中追加設定元本額	688,730円
期中一部解約元本額	25,078,285円
- ・分配金の計算過程
 計算期間末に、経費控除後の配当等収益（8,749,662円）（本ファンドに帰属すべき親投資信託の配当等収益を含む）、収益調整金（88,157,129円）及び分配準備積立金（15,830,186円）を対象収益（112,736,977円）として、委託者が基準価額の水準、市況動向等を勘案した結果、配当等収益から8,669,643円（1万円当たり60円）を分配に充てることに決定しました。

第50期

- ・信託財産に係る期首元本額・期中追加設定元本額及び期中一部解約元本額

期首元本額	1,444,940,547円
期中追加設定元本額	626,105円
期中一部解約元本額	82,405,989円
- ・分配金の計算過程
 計算期間末に、経費控除後の配当等収益（8,290,122円）（本ファンドに帰属すべき親投資信託の配当等収益を含む）、収益調整金（83,174,845円）及び分配準備積立金（15,089,926円）を対象収益（106,554,893円）として、委託者が基準価額の水準、市況動向等を勘案した結果、配当等収益から8,178,963円（1万円当たり60円）を分配に充てることに決定しました。

第51期

- ・信託財産に係る期首元本額・期中追加設定元本額及び期中一部解約元本額

期首元本額	1,363,160,663円
期中追加設定元本額	730,828円
期中一部解約元本額	41,298,924円
- ・分配金の計算過程
 計算期間末に、経費控除後の配当等収益（8,116,855円）（本ファンドに帰属すべき親投資信託の配当等収益を含む）、収益調整金（80,707,532円）及び分配準備積立金（14,791,900円）を対象収益（103,616,287円）として、委託者が基準価額の水準、市況動向等を勘案した結果、配当等収益から7,935,555円（1万円当たり60円）を分配に充てることに決定しました。

第52期

- ・信託財産に係る期首元本額・期中追加設定元本額及び期中一部解約元本額

期首元本額	1,322,592,567円
期中追加設定元本額	867,496円
期中一部解約元本額	80,373,699円
- ・分配金の計算過程
 計算期間末に、経費控除後の配当等収益（7,595,726円）（本ファンドに帰属すべき親投資信託の配当等収益を含む）、収益調整金（75,868,417円）及び分配準備積立金（14,151,544円）を対象収益（97,615,687円）として、委託者が基準価額の水準、市況動向等を勘案した結果、配当等収益から7,458,518円（1万円当たり60円）を分配に充てることに決定しました。

第53期

- ・信託財産に係る期首元本額・期中追加設定元本額及び期中一部解約元本額

期首元本額	1,243,086,364円
期中追加設定元本額	518,915円
期中一部解約元本額	35,986,352円
- ・分配金の計算過程
 計算期間末に、経費控除後の配当等収益（7,571,075円）（本ファンドに帰属すべき親投資信託の配当等収益を含む）、収益調整金（73,710,345円）及び分配準備積立金（13,910,770円）を対象収益（95,192,190円）として、委託者が基準価額の水準、市況動向等を勘案した結果、配当等収益から7,245,713円（1万円当たり60円）を分配に充てることに決定しました。

円ヘッジなしコース

■売買及び取引の状況

○投資信託証券

(2016年12月20日から2017年6月19日まで)

		第 48 期 ~ 第 53 期			
		買 付		売 付	
		口 数	金 額	口 数	金 額
外国 (邦貨建)	UBP OPPORTUNITIES SICAV-SIF - TCW GLOBAL REIT PREMIUM JPY Non Hedged Share Class	千口	千円	千口	千円
		130.45 (-)	623,750 (-)	348.115 (-)	1,700,010 (-)

(注1) 金額は受渡代金。

(注2) 買付()内は分割割当、合併等による増減分で、上段の数字には含まれておりません。

(注3) 売付()内は償還による減少分で、上段の数字には含まれておりません。

(注4) 金額の単位未満は切捨て。

○親投資信託受益証券の設定、解約状況

(2016年12月20日から2017年6月19日まで)

		第 48 期 ~ 第 53 期			
		設 定		解 約	
		口 数	金 額	口 数	金 額
損保ジャパン日本債券マザーファンド		千口	千円	千口	千円
		—	—	11,549	16,180

(注1) 単位未満は切捨て。

(注2) 金額は受渡代金。

■利害関係人との取引状況（2016年12月20日から2017年6月19日まで）

当ファンド及びマザーファンドにおける第48期～第53期中の利害関係人との取引はございません。

■組入資産の明細

○投資信託証券（邦貨建）

（2017年6月19日現在）

銘	柄	期首(第47期末)	第 53 期		末
		口 数	口 数	評 価 額	比 率
		千口	千口	千円	%
UBP OPPORTUNITIES SICAV-SIF - TCW GLOBAL REIT PREMIUM JPY Non Hedged Share Class		1,128.752	911.087	4,383,243	95.4
合 計	口 数、金 額	1,128.752	911.087	4,383,243	—
	銘 柄 数 <比 率>	1銘柄<95.2%>	1銘柄<95.4%>	—	—

(注1) 合計欄の〈〉内は、純資産総額に対する評価額の比率。

(注2) 評価額の単位未満は切捨て。

○親投資信託残高

（2017年6月19日現在）

	期 首(第47期末)	第 53 期		末
	口 数	口 数	評 価 額	評 価 額
	千口	千口	千円	千円
損保ジャパン日本債券マザーファンド	43,788	32,239	45,322	45,322

(注1) 単位未満は切捨て。

(注2) 当ファンドは、第53期末において、直接投資をする株式及び新株予約権証券の組入れはございません。

■投資信託財産の構成

（2017年6月19日現在）

項 目	第 53 期		末
	評 価 額	評 価 額	比 率
	千円	千円	%
投 資 信 託 証 券	4,383,243	4,383,243	93.8
損 保 ジャパン日本債券マザーファンド	45,322	45,322	1.0
コ ー ル ・ ロ ー ン 等、そ の 他	243,409	243,409	5.2
投 資 信 託 財 産 総 額	4,671,974	4,671,974	100.0

(注) 評価額の単位未満は切捨て。

■資産、負債、元本および基準価額の状況

(2017年1月18日現在) (2017年2月20日現在) (2017年3月21日現在) (2017年4月18日現在) (2017年5月18日現在) (2017年6月19日現在)

項目	第48期末	第49期末	第50期末	第51期末	第52期末	第53期末
a 資産	5,874,601,656円	5,621,285,887円	5,281,941,143円	5,060,867,603円	4,909,854,924円	4,671,974,998円
コール・ローン等	259,657,211	293,619,775	249,218,838	612,190,178	250,585,185	243,409,068
投資信託証券(評価額)	5,461,248,381	5,193,873,485	4,900,487,893	4,398,507,562	4,609,189,051	4,383,243,790
損保ジャパン日本債券 マザーファンド(評価額)	58,396,064	55,172,627	52,434,412	50,169,863	50,080,688	45,322,140
未収入金	95,300,000	78,620,000	79,800,000	—	—	—
b 負債	122,273,242	162,215,384	121,470,345	67,001,735	109,973,309	78,943,018
未払収益分配金	69,863,451	66,380,885	63,816,519	63,281,857	61,103,413	57,663,969
未払解約金	47,648,742	90,957,988	53,579,923	—	44,963,931	17,305,845
未払信託報酬	4,748,276	4,865,464	4,064,674	3,710,274	3,897,116	3,964,205
その他未払費用	12,773	11,047	9,229	9,604	8,849	8,999
c 純資産総額(a-b)	5,752,328,414	5,459,070,503	5,160,470,798	4,993,865,868	4,799,881,615	4,593,031,980
元本	9,980,493,058	9,482,983,597	9,116,645,615	9,040,265,414	8,729,059,093	8,237,709,992
次期繰越損益金	△4,228,164,644	△4,023,913,094	△3,956,174,817	△4,046,399,546	△3,929,177,478	△3,644,678,012
d 受益権総口数	9,980,493,058口	9,482,983,597口	9,116,645,615口	9,040,265,414口	8,729,059,093口	8,237,709,992口
1万口当たり基準価額(c/d)	5,764円	5,757円	5,660円	5,524円	5,499円	5,576円

(注1) 期末における1口当たりの純資産総額

第48期0.5764円、第49期0.5757円、第50期0.5660円、第51期0.5524円、第52期0.5499円、第53期0.5576円

(注2) 期末における元本の欠損金額

第48期4,228,164,644円、第49期4,023,913,094円、第50期3,956,174,817円、第51期4,046,399,546円、第52期3,929,177,478円、第53期3,644,678,012円

■損益の状況

自2016年12月20日 自2017年1月19日 自2017年2月21日 自2017年3月22日 自2017年4月19日 自2017年5月19日
至2017年1月18日 至2017年2月20日 至2017年3月21日 至2017年4月18日 至2017年5月18日 至2017年6月19日

項目	第48期	第49期	第50期	第51期	第52期	第53期
a 配当等収益	76,415,781円	73,137,429円	69,896,439円	69,833,300円	67,787,467円	64,298,022円
受取配当金	76,432,689	73,157,880	69,913,901	69,851,514	67,803,639	64,319,219
受取利息	83	145	111	37	113	180
支払利息	△ 16,991	△ 20,596	△ 17,573	△ 18,251	△ 16,285	△ 21,377
b 有価証券売買損益	△ 199,823,090	△ 9,207,603	△ 90,259,849	△ 126,253,255	△ 25,227,829	60,054,592
売買益	3,406,794	1,927,036	1,945,730	691,455	1,859,193	60,828,948
売買損	△ 203,229,884	△ 11,134,639	△ 92,205,579	△ 126,944,710	△ 27,087,022	△ 774,356
c 信託報酬等	△ 4,762,377	△ 4,876,511	△ 4,073,903	△ 3,720,469	△ 3,907,372	△ 3,973,204
d 当期損益金(a+b+c)	△ 128,169,686	59,053,315	△ 24,437,313	△ 60,140,424	38,652,266	120,379,410
e 前期繰越損益金	△ 2,514,651,164	△ 2,568,708,752	△ 2,467,613,692	△ 2,527,124,789	△ 2,557,106,131	△ 2,432,084,749
f 追加信託差損益金 (配当等相当額)	△ 1,515,480,343	△ 1,447,876,772	△ 1,400,307,293	△ 1,395,852,476	△ 1,349,620,200	△ 1,275,308,704
(売買損益相当額)	(1,000,331,102)	(950,960,081)	(914,875,912)	(907,640,465)	(876,500,628)	(827,260,525)
(売買損益相当額)	(△ 2,515,811,445)	(△ 2,398,836,853)	(△ 2,315,183,205)	(△ 2,303,492,941)	(△ 2,226,120,828)	(△ 2,102,569,229)
g 合計(d+e+f)	△ 4,158,301,193	△ 3,957,532,209	△ 3,892,358,298	△ 3,983,117,689	△ 3,868,074,065	△ 3,587,014,043
h 収益分配金	△ 69,863,451	△ 66,380,885	△ 63,816,519	△ 63,281,857	△ 61,103,413	△ 57,663,969
次期繰越損益金(g+h)	△ 4,228,164,644	△ 4,023,913,094	△ 3,956,174,817	△ 4,046,399,546	△ 3,929,177,478	△ 3,644,678,012
追加信託差損益金 (配当等相当額)	△ 1,515,480,343	△ 1,447,876,772	△ 1,400,307,293	△ 1,395,852,476	△ 1,349,620,200	△ 1,275,308,704
(売買損益相当額)	(1,000,331,111)	(950,960,106)	(914,875,956)	(907,640,502)	(876,500,631)	(827,260,528)
(売買損益相当額)	(△ 2,515,811,454)	(△ 2,398,836,878)	(△ 2,315,183,249)	(△ 2,303,492,978)	(△ 2,226,120,831)	(△ 2,102,569,232)
分配準備積立金	161,822,822	155,888,805	151,889,427	153,215,031	151,007,426	147,637,160
繰越損益金	△ 2,874,507,123	△ 2,731,925,127	△ 2,707,756,951	△ 2,803,762,101	△ 2,730,564,704	△ 2,517,006,468

(注1) 有価証券売買損益は期末の評価換えによるものを含みます。

(注2) 信託報酬等には、消費税相当額を含めて表示しております。

(注3) 追加信託差損益金とは、信託の追加設定の際、追加設定をした価額から元本を差し引いた差額分をいいます。

注記事項（第48期～第53期）

第48期

- ・信託財産に係る期首元本額・期中追加設定元本額及び期中一部解約元本額

期首元本額	10,305,327,593円
期中追加設定元本額	10,772,624円
期中一部解約元本額	335,607,159円

- ・分配金の計算過程

計算期間末に、経費控除後の配当等収益（71,689,919円）（本ファンドに帰属すべき親投資信託の配当等収益を含む）、収益調整金（1,000,331,111円）及び分配準備積立金（159,996,354円）を対象収益（1,232,017,384円）として、委託者が基準価額の水準、市況動向等を勘案した結果、配当等収益から69,863,451円（1万円当たり70円）を分配に充てることに決定しました。

第49期

- ・信託財産に係る期首元本額・期中追加設定元本額及び期中一部解約元本額

期首元本額	9,980,493,058円
期中追加設定元本額	30,791,371円
期中一部解約元本額	528,300,832円

- ・分配金の計算過程

計算期間末に、経費控除後の配当等収益（68,299,356円）（本ファンドに帰属すべき親投資信託の配当等収益を含む）、収益調整金（950,960,106円）及び分配準備積立金（153,970,334円）を対象収益（1,173,229,796円）として、委託者が基準価額の水準、市況動向等を勘案した結果、配当等収益から66,380,885円（1万円当たり70円）を分配に充てることに決定しました。

第50期

- ・信託財産に係る期首元本額・期中追加設定元本額及び期中一部解約元本額

期首元本額	9,482,983,597円
期中追加設定元本額	31,497,171円
期中一部解約元本額	397,835,153円

- ・分配金の計算過程

計算期間末に、経費控除後の配当等収益（65,856,295円）（本ファンドに帰属すべき親投資信託の配当等収益を含む）、収益調整金（914,875,956円）及び分配準備積立金（149,849,651円）を対象収益（1,130,581,902円）として、委託者が基準価額の水準、市況動向等を勘案した結果、配当等収益から63,816,519円（1万円当たり70円）を分配に充てることに決定しました。

第51期

- ・信託財産に係る期首元本額・期中追加設定元本額及び期中一部解約元本額

期首元本額	9,116,645,615円
期中追加設定元本額	25,730,762円
期中一部解約元本額	102,110,963円

- ・分配金の計算過程

計算期間末に、経費控除後の配当等収益（66,145,513円）（本ファンドに帰属すべき親投資信託の配当等収益を含む）、収益調整金（907,640,502円）及び分配準備積立金（150,351,375円）を対象収益（1,124,137,390円）として、委託者が基準価額の水準、市況動向等を勘案した結果、配当等収益から63,281,857円（1万円当たり70円）を分配に充てることに決定しました。

第52期

- ・信託財産に係る期首元本額・期中追加設定元本額及び期中一部解約元本額

期首元本額	9,040,265,414円
期中追加設定元本額	6,454,364円
期中一部解約元本額	317,660,685円

- ・分配金の計算過程

計算期間末に、経費控除後の配当等収益（63,913,363円）（本ファンドに帰属すべき親投資信託の配当等収益を含む）、収益調整金（876,500,631円）及び分配準備積立金（148,197,476円）を対象収益（1,088,611,470円）として、委託者が基準価額の水準、市況動向等を勘案した結果、配当等収益から61,103,413円（1万円当たり70円）を分配に充てることに決定しました。

第53期

- ・信託財産に係る期首元本額・期中追加設定元本額及び期中一部解約元本額

期首元本額	8,729,059,093円
期中追加設定元本額	5,941,925円
期中一部解約元本額	497,291,026円

- ・分配金の計算過程

計算期間末に、経費控除後の配当等収益（62,275,596円）（本ファンドに帰属すべき親投資信託の配当等収益を含む）、収益調整金（827,260,528円）及び分配準備積立金（143,025,533円）を対象収益（1,032,561,657円）として、委託者が基準価額の水準、市況動向等を勘案した結果、配当等収益から57,663,969円（1万円当たり70円）を分配に充てることに決定しました。

損保ジャパン日本債券マザーファンド：参考情報

当ファンド（好配当グローバルREITプレミアム・ファンド 円ヘッジありコース及び好配当グローバルREITプレミアム・ファンド 円ヘッジなしコース）が投資対象としている「損保ジャパン日本債券マザーファンド」の計算期間と、当ファンドの計算期間とは異なります。本情報は、好配当グローバルREITプレミアム・ファンド 円ヘッジありコース及び好配当グローバルREITプレミアム・ファンド 円ヘッジなしコースの計算期間中におけるマザーファンドの状況を参考として掲載するものです。当該マザーファンドの直近決算の運用状況につきましては、後掲のマザーファンド運用報告書をご参照ください。

■損保ジャパン日本債券マザーファンドにおける主要な売買銘柄

○公社債

(2016年12月20日から2017年6月19日まで)

第 48 期			第 53 期		
買 付		金 額	売 付		金 額
銘	柄		銘	柄	
		千円			千円
346	10年国債	1,786,034	128	5年国債	2,110,052
131	5年国債	1,416,794	346	10年国債	1,795,334
345	10年国債	772,628	370	2年国債	925,964
372	2年国債	654,476	372	2年国債	653,081
329	10年国債	549,362	329	10年国債	559,727
340	10年国債	516,907	100	20年国債	554,107
160	20年国債	461,547	150	20年国債	383,423
370	2年国債	422,335	345	10年国債	381,759
148	20年国債	413,112	323	10年国債	368,466
129	5年国債	364,143	129	5年国債	363,646

(注1) 金額は受渡代金（経過利子分は含まれておりません）。

(注2) 単位未満は切捨て。

■組入資産の明細

下記は、損保ジャパン日本債券マザーファンド（10,394,579千口）の内容です。

(1) 国内（邦貨建）公社債（種類別）

(2017年6月19日現在)

区 分	第 53 期				末		
	額面金額	評価額	組入比率	うちBB格 以下組入比率	残存期間別組入比率		
					5年以上	2年以上	2年未満
	千円	千円	%	%	%	%	%
国債証券	8,290,000 (100,000)	8,711,320 (99,971)	59.6 (0.7)	— (—)	42.2 (—)	13.1 (—)	4.3 (0.7)
特殊債券 (除く金融債券)	817,716 (817,716)	857,258 (857,258)	5.9 (5.9)	— (—)	5.9 (5.9)	— (—)	— (—)
普通社債券	4,600,000 (4,600,000)	4,665,616 (4,665,616)	31.9 (31.9)	— (—)	12.6 (12.6)	12.4 (12.4)	6.9 (6.9)
合 計	13,707,716 (5,517,716)	14,234,194 (5,622,845)	97.4 (38.5)	— (—)	60.7 (18.5)	25.5 (12.4)	11.2 (7.6)

(注1) 組入比率は、純資産総額に対する評価額の割合。

(注2) 額面金額、評価額の単位未満は切捨て。

(注3) ()内は非上場債で内書き。

(注4) 当マザーファンドは、当期末において、株式及び新株予約権証券の組入れはありません。

(2) 国内(邦貨建) 公社債(銘柄別)

(2017年6月19日現在)

区 分	銘 柄	年 利 率	額 面 金 額	評 価 額	償 還 年 月 日
		%	千円	千円	
	374 2年国債	0.1000	261,000	261,014	2019/03/15
	375 2年国債	0.1000	260,000	261,040	2019/04/15
	21 メキシコ国債	0.4000	100,000	99,971	2019/06/14
	119 5年国債	0.1000	130,000	130,559	2019/06/20
	123 5年国債	0.1000	110,000	110,620	2020/03/20
	124 5年国債	0.1000	30,000	30,184	2020/06/20
	125 5年国債	0.1000	230,000	231,497	2020/09/20
	131 5年国債	0.1000	1,400,000	1,412,670	2022/03/20
	323 10年国債	0.9000	220,000	230,758	2022/06/20
	328 10年国債	0.6000	210,000	217,988	2023/03/20
	329 10年国債	0.8000	330,000	346,975	2023/06/20
	335 10年国債	0.5000	130,000	135,054	2024/09/20
	340 10年国債	0.4000	280,000	289,237	2025/09/20
	345 10年国債	0.1000	390,000	392,585	2026/12/20
	109 20年国債	1.9000	120,000	144,822	2029/03/20
	113 20年国債	2.1000	230,000	284,459	2029/09/20
国 債 証 券	130 20年国債	1.8000	70,000	85,221	2031/09/20
	131 20年国債	1.7000	50,000	60,182	2031/09/20
	146 20年国債	1.7000	150,000	181,692	2033/09/20
	148 20年国債	1.5000	470,000	554,618	2034/03/20
	149 20年国債	1.5000	90,000	106,263	2034/06/20
	151 20年国債	1.2000	440,000	496,751	2034/12/20
	152 20年国債	1.2000	330,000	372,507	2035/03/20
	154 20年国債	1.2000	70,000	78,920	2035/09/20
	157 20年国債	0.2000	120,000	113,164	2036/06/20
	158 20年国債	0.5000	80,000	79,580	2036/09/20
	159 20年国債	0.6000	20,000	20,211	2036/12/20
	160 20年国債	0.7000	450,000	462,433	2037/03/20
	35 30年国債	2.0000	370,000	478,136	2041/09/20
	51 30年国債	0.3000	400,000	349,224	2046/06/20
	52 30年国債	0.5000	80,000	73,872	2046/09/20
	53 30年国債	0.6000	210,000	199,025	2046/12/20
	54 30年国債	0.8000	240,000	239,712	2047/03/20
	9 40年国債	0.4000	220,000	180,367	2056/03/20
種 別 小 計	34銘柄	—	8,290,000	8,711,320	—
特 殊 債 券 (除く金融債券)	4 住宅金融RMBS	1.8200	34,716	35,382	2036/12/10
	6 住宅金融RMBS	1.9400	52,252	54,039	2037/06/10
	17 住宅金融RMBS	1.6400	15,606	16,208	2039/04/10
	31 住宅金融RMBS	1.7000	19,622	20,693	2040/06/10
	42 住宅金融RMBS	2.3400	38,732	41,474	2041/05/10
	49 住宅機構RMBS	1.7600	44,805	48,013	2046/06/10
	50 住宅機構RMBS	1.6700	45,034	48,060	2046/07/10
	52 住宅機構RMBS	1.5100	51,900	55,097	2046/09/10
	60 住宅機構RMBS	1.3400	62,101	65,491	2047/05/10
	65 住宅機構RMBS	1.1500	67,595	70,582	2047/10/10

区分	銘柄	年 利 率	額 面 金 額	評 価 額	償 還 年 月 日
特 殊 債 券 (除 金 融 債 券)	66 住宅機構RMBS	1.1200	66,692	69,513	2047/11/10
	73 住宅機構RMBS	1.3000	68,399	72,092	2048/06/10
	78 住宅機構RMBS	1.0800	125,346	130,522	2048/11/10
	79 住宅機構RMBS	1.0700	124,916	130,087	2048/12/10
種 別 小 計	14銘柄	—	817,716	857,258	—
普 通 社 債 券	529 東京電力	2.0250	200,000	200,387	2017/07/25
	532 東京電力	1.7500	100,000	100,447	2017/09/28
	167 オリックス	0.5080	100,000	100,319	2018/03/07
	540 東京電力	1.6400	300,000	303,874	2018/04/25
	544 東京電力	1.9760	300,000	305,575	2018/06/25
	7 B P C E S.A.	0.5500	100,000	100,607	2019/07/10
	1 明治安田2014基	0.5100	200,000	200,937	2019/08/07
	18 ルノー	0.2300	100,000	99,870	2019/09/20
	559 東京電力	1.3770	100,000	102,586	2019/10/29
	1 東京電力パワー	0.3800	100,000	100,198	2020/03/09
	71 アコム	0.5600	100,000	100,655	2020/05/29
	568 東京電力	1.1550	100,000	102,623	2020/09/08
	2 ユニゾHD	0.5100	100,000	99,961	2021/05/26
	8 オリエンコーポレーション	0.2900	100,000	99,568	2021/07/22
	31 双日	0.8400	100,000	101,914	2021/09/03
	25 太平洋セメント	0.6300	100,000	101,409	2021/09/10
	495 関西電力	0.7460	100,000	102,307	2021/09/17
	1 エイチエスビーシーHD	0.4500	200,000	201,236	2021/09/24
	2 東京電力パワー	0.5800	100,000	100,528	2022/03/09
	13 パナソニック	0.5680	100,000	101,629	2022/03/18
	1 ソシエテ ジェネラル	0.4480	100,000	99,953	2022/05/26
	23 前田建設	0.2800	100,000	99,535	2023/07/28
	29 富士電機	0.2800	100,000	99,776	2023/08/31
	52 ソフトバンクグループ	2.0300	200,000	201,945	2024/03/08
	1 みずほFG劣後	0.9500	200,000	207,303	2024/07/16
	1 三井住友FG劣後	0.8490	100,000	103,072	2024/09/12
	69 アコム	1.2100	100,000	104,319	2024/09/26
	1 B P C E S.A. 劣後	2.0470	100,000	107,243	2025/01/30
	1 クレディ・A 劣後	2.1140	100,000	108,423	2025/06/26
	4 ソシエテG 劣後	1.8340	100,000	106,471	2026/06/03
	5 クレディ・A 劣後FR	1.6650	100,000	102,740	2026/07/09
	1 A日本生命劣後FR	1.5200	100,000	104,190	2045/04/30
	2 A日本生命劣後FR	0.9400	100,000	99,312	2046/04/27
4 A日本生命劣後FR	0.9100	100,000	98,838	2046/11/22	
2 A住友生命劣後FR	0.8400	100,000	99,075	2076/06/29	
3 A富国生命劣後FR	1.0200	200,000	196,780	—	
種 別 小 計	36銘柄	—	4,600,000	4,665,616	—
合 計	84銘柄	—	13,707,716	14,234,194	—

(注1) 額面金額、評価額の単位未満は切捨て。

(注2) 償還年月日が「-」の銘柄は償還日の定めのない銘柄です。

■分配金のお知らせ

円ヘッジありコース	第48期	第49期	第50期	第51期	第52期	第53期
1万口当たり分配金（税引前）	60円	60円	60円	60円	60円	60円
円ヘッジなしコース	第48期	第49期	第50期	第51期	第52期	第53期
1万口当たり分配金（税引前）	70円	70円	70円	70円	70円	70円

<分配金をお支払いする場合>

- ・分配金は、原則として各決算日から起算して5営業日までにお支払いを開始しています。

<分配金を再投資する場合>

- ・お手持り分配金は、各決算日現在の基準価額に基づいて、みなさまの口座に繰り入れて再投資しています。

<課税上の取扱いについて>

- ・分配金には、課税扱いとなる「普通分配金」と、非課税扱いとなる「元本払戻金（特別分配金）」があります。
- ・分配金落ち後の基準価額が個別元本と同額の場合または個別元本を上回っている場合は、分配金の全額が普通分配金となります。
- ・分配金落ち後の基準価額が個別元本を下回っている場合には、その下回る部分の額が元本払戻金（特別分配金）となります。
- ・元本払戻金（特別分配金）が発生した場合は、収益分配金発生時に個々の受益者の個別元本から当該元本払戻金（特別分配金）を控除した額が、その後の個々の受益者の個別元本となります。
- ・個人の受益者に対する課税
 税率は普通分配金について、20.315%（所得税及び復興特別所得税15.315%、並びに地方税5%）です。

※上記は源泉徴収時の税率であり、税率は課税方法等により異なる場合があります。

※少額投資非課税制度「愛称：NISA（ニーサ）」をご利用の場合、毎年、一定額の範囲で新たに購入した公募株式投資信託などから生じる配当所得及び譲渡所得が5年間非課税となります。詳しくは、販売会社にお問い合わせください。

※法人の受益者に対する課税は、税率が異なります。

※上記内容は、税法が改正された場合等には変更になることがあります。

※課税上の取扱いの詳細につきましては、税務専門家または税務署等にご確認ください。

■お知らせ

- （円ヘッジありコース）
- （円ヘッジなしコース）

○信託期間を5年間延長し、信託期間終了日を2017年12月18日から2022年12月16日に変更するため、投資信託約款に所要の変更を致しました（2017年3月18日）。

<参考情報>組入れ投資信託証券の内容

■主要投資対象の投資信託証券の概要

名称	UBP オポチュニティーズ TCW グローバルリート プレミアム 円ヘッジ シェアクラス/円ヘッジなし シェアクラス (UBP OPPORTUNITIES SICAV-SIF - TCW GLOBAL REIT PREMIUM JPY Hedged Share Class/JPY Non Hedged Share Class)
形態	ルクセンブルク籍外国投資信託 (円建て)
運用の基本方針	<p><共通></p> <ul style="list-style-type: none"> 日本を含む世界各国の取引所に上場されているREIT (不動産投資信託証券) 及び不動産関連の株式等を実質的な主要投資対象とし、インカムゲインの確保と信託財産の成長を図ることを目指します。また、インカムゲインの確保に加え、カバードコール戦略[*]の活用により、オプションプレミアムの獲得を目指します。 ※個別銘柄毎に、保有口数 (または保有株数) の一部または全部にかかるコールオプションを売却することでカバードコール戦略を構築します。 原則として、相対的に利回りが高いと判断される銘柄に投資を行います。 ※なお、外国投資信託証券の資産規模等で当該運用が困難な場合は、不動産投資信託指数に連動する上場投資信託 (ETF) の投資信託証券を通じたカバードコール戦略を活用することがあります。 <p><円ヘッジ シェアクラス> 外貨建資産を原則として対円での為替ヘッジを行います。</p> <p><円ヘッジなし シェアクラス> 外貨建資産を原則として対円での為替ヘッジを行いません。</p>
主な投資制限	<ul style="list-style-type: none"> 有価証券の空売りは行いません。 純資産総額の10%を超える借入れを行いません。 投資信託証券 (上場投資信託証券を除きます。) への投資割合は、ファンドの純資産総額の5%以下とします。 流動性に欠ける資産への投資は行いません。
決算日	毎年12月31日
信託報酬等	<p>純資産総額に対して年率0.97% (管理報酬等を含みます。)</p> <p>※年間最低報酬額等がかかる場合は、純資産総額等により年率換算で上記の信託報酬率を上回ることがあります。</p> <p>※上記のほか、投資信託証券の設立・開示に関する費用等 (監査費用、弁護士費用等)、管理報酬、売買委託手数料、外国における資産の保管等に要する費用、信託財産に関する租税等がかかります。</p>
申込・解約手数料	ありません。
投資顧問会社	UBPインベストメント株式会社
副投資顧問会社	<p><REIT等及びカバードコール戦略の運用> TCW インベストメント マネジメント カンパニー</p> <p><為替の運用> ユニオン バンケール プリヴェ ユービーピー エスエー</p>

以下は、主要投資対象のひとつである投資信託証券「UBP OPPORTUNITIES SICAV-SIF - TCW GLOBAL REIT PREMIUM」（以下、当ファンド）を含むルクセンブルグ籍外国投資信託「UBP OPPORTUNITIES SICAV-SIF」の財務諸表のうち、当ファンドに関連する部分を委託会社にて抜粋・翻訳したものです。

■ 損益及び純資産変動計算書

(2016年1月1日から2016年12月31日まで)

(円)

収益	
受取配当金	248,607,919
銀行利息	162,888
収益合計	248,770,807
費用	
管理報酬	69,164,042
保管管理報酬	7,035,740
年次税	776,135
一般管理費用	5,585,907
サービス手数料	2,247,986
監査報酬	1,110,494
借入金利息	174,230
弁護士報酬	136,392
取引手数料	34,045,859
その他管理費用	240,713
その他費用	506,457
費用合計	121,023,955
投資純損益	127,746,852
実現損益：	
－投資有価証券売却益	578,215,035
－投資有価証券売却損	△ 858,905,355
－オプション取引益	535,482,664
－オプション取引損	△ 519,766,330
－先物為替取引益	1,061,687,331
－先物為替取引損	△ 979,418,342
－その他の外国為替取引益	1,376,802,902
－その他の外国為替取引損	△ 1,993,007,037
実現純損益	△ 671,162,280
未実現損益変動額：	
－投資評価益	△ 219,681,555
－投資評価損	289,580,213
－オプション取引評価益	△ 13,697,573
－オプション取引評価損	27,990,011
－先物為替取引評価益	△ 25,730,210
－先物為替取引評価損	△ 10,188,748
運用による純資産の変動額	△ 622,890,142
分配金	△ 1,392,658,286
追加設定	465,520,051
解約	△ 3,231,880,066
純資産の変動額合計	△ 4,781,908,443
期首純資産合計	11,337,577,487
期末純資産合計	6,555,669,044

■組入資産の明細

○有価証券ポートフォリオ・その他純資産の明細表

(2016年12月31日現在)

数量	銘柄名	通貨	簿価 (円)	時価 (円)	純資産構成比 (%)
公認証券取引所譲渡可能上場有価証券またはその他規制市場で取引される譲渡可能有価証券			6,368,997,748	6,302,847,493	96.14
投資証券			6,368,997,748	6,302,847,493	96.14
13,132	AVALONBAY COMMUN	USD	263,208,876	271,329,402	4.13
11,753	BOSTON PROPERTIES INC	USD	174,413,360	172,418,767	2.63
129,586	BRITISH LAND CO PLC REIT	GBP	161,586,051	117,564,806	1.79
31,933	CHIMERA INVT CORP	USD	57,249,153	63,390,980	0.97
84,476	COLONY CAPITAL	USD	207,928,378	199,519,940	3.04
6,691	CROWN CASTLE REIT	USD	66,655,175	67,718,785	1.03
42,365	DEUTSCHE WOHNEN AG	EUR	128,235,297	155,518,907	2.37
44,974	DR HORTON	USD	145,767,417	143,361,722	2.19
25,637	EQTY RESIDENTIAL PPTYS TR SHS BEN. INT.	USD	203,370,008	192,446,943	2.94
4,837	EQUINIX	USD	174,383,500	201,647,995	3.08
10,679	EXTRA SPACE STORAGE INC	USD	101,047,991	96,209,910	1.47
45,437	GARMING AND LEISURE PROPERTIES	USD	169,466,691	162,270,652	2.48
55,254	GENERAL GROWTH PROPERTIES	USD	169,088,050	160,985,376	2.46
41,339	HCP	USD	155,334,349	143,296,399	2.19
36,771	HOSPITALITY PPTY TRUST SHS OF BENEF INT	USD	118,437,685	136,125,398	2.08
93,083	HOST HOTELS & RESORTS - SHS	USD	202,612,635	204,540,364	3.12
33,973	KLEPIERRE SA	EUR	171,532,371	156,077,009	2.38
38,244	LENNAR CORP -A-	USD	200,893,031	191,492,330	2.92
23,921	MACERICH CO	USD	218,516,846	197,645,551	3.01
61,822	MFA MORTGAGE INVESTMENTS INC	USD	52,563,952	55,017,289	0.84
61,272	MITSUBISHI ESTATE	JPY	145,248,618	142,609,717	2.18
67,422	MITSUI FUDOSAN CO LTD	JPY	202,957,499	182,377,315	2.78
445	MORI HILLS REIT INVESTMENT CORP	JPY	70,405,319	70,284,505	1.07
32,908	PROLOGIS	USD	162,608,914	202,620,153	3.09
715	PROLOGIS REIT	JPY	166,768,337	170,824,158	2.61
4,701	PUBLIC STORAGE INC	USD	131,605,869	122,549,195	1.87
7,522	QUALITY CARE PROPERTIES INC WI	USD	14,028,769	13,598,300	0.21
471,854	SCENTRE GRP - STAPLED SECURITY	AUD	157,662,267	184,911,563	2.82
14,791	SERITAGE GROWTH -A-	USD	76,503,070	73,681,429	1.12
16,908	SIMON PROPERTY GROUP INC	USD	364,435,658	350,386,390	5.33
209,373	THE LINK REIT UNITS	HKD	143,353,275	158,745,783	2.42
57,934	TOLL BROTHERS INC	USD	214,863,940	209,470,479	3.20
7,611	UNIBAIL-RODAMCO SE	EUR	227,015,291	212,321,756	3.24
37,092	VENTAS INC	USD	272,420,388	270,476,108	4.13
15,874	VORNADO REALTY TRUST SHS OF BENEF. INT	USD	175,485,201	193,239,903	2.95
82,284	WA PRIME GROUP	USD	128,163,753	99,906,580	1.52
37,390	WELLTOWER INC	USD	298,272,782	291,879,065	4.44
223,908	WESTFIELD CORP - STAPLED	AUD	189,623,689	177,382,343	2.71
24,791	WEYERHAEUSER CO	USD	85,284,293	87,004,226	1.33

数量	銘柄名	通貨	簿価 (円)	時価 (円)	純資産構成比 (%)
デリバティブ取引			-62,147,560	-63,914,889	-0.97
	オプション取引		-62,147,560	-63,914,889	-0.97
-131	AVALONBAY COMMUN JAN 175.0 20.01.17 CALL	USD	-2,986,173	-7,351,855	-0.12
-118	BOSTON PROP REIT FEB 130.0 17.02.17 CALL	USD	-3,325,126	-3,735,420	-0.06
-7	CROWN CASTLE FEB 90.00 17.02.17 CALL	USD	-170,735	-125,748	0.00
-60	CROWN CASTLE JAN 87.50 20.01.17 CALL	USD	-1,211,851	-1,070,318	-0.02
-235	DR HORTON JAN 29 20.01.17 CALL	USD	-1,208,993	-328,991	-0.01
-35	EQUINIX REIT JAN 360 20.01.17 CALL	USD	-2,902,424	-2,714,177	-0.04
-256	EQUITY RES REIT JAN 64.00 20.01.17 CALL	USD	-2,818,468	-4,335,737	-0.07
-63	EXTRA SPACE STORAGEFEV 75 17.02.17 CALL	USD	-1,551,744	-2,631,929	-0.04
-454	GARMING LEISURE JAN 31.00 20.01.17 CALL	USD	-2,271,877	-1,589,850	-0.02
-313	GENERAL GROWTH JAN 24.74 20.01.17 CALL	USD	-3,654,124	-2,736,110	-0.04
-240	GENERAL GROWTH JAN 26.74 20.01.17 CALL	USD	-2,090,606	-615,214	-0.01
-225	HCP JAN 30 20.01.17 CALL	USD	-2,264,207	-1,629,530	-0.02
-188	HCP REIT JAN 37.50 20.01.17 CALL	USD	-1,500,306	-438,655	-0.01
-257	HOSP PPTY TRST JAN 30 20.01.17 CALL	USD	-1,562,040	-5,553,781	-0.08
-110	HOSPITALITY PROP MAR 31.00 17.03.17 CALL	USD	-1,307,196	-1,865,745	-0.03
-470	HOST HOT REIT JAN 19.0 20.01.17 CALL	USD	-2,827,642	-2,083,264	-0.03
-294	LENNAR A JAN 46.00 20.01.17 CALL	USD	-2,481,295	-205,729	0.00
-161	MACERICH JAN 70 20.01.17 CALL	USD	-3,198,092	-3,472,592	-0.05
-329	PROLOGIS FEB 55.00 17.02.17 CALL	USD	-2,687,202	-3,262,495	-0.05
-38	PUBLIC STORAGE JAN 220.00 20.01.17 CALL	USD	-2,176,790	-2,934,600	-0.04
-80	SIMON PROP JAN 185 20.01.17 CALL	USD	-2,539,757	-962,929	-0.01
-89	SIMON PROP JAN 210 20.01.17 CALL	USD	-588,347	-82,979	0.00
-271	TOLL BROTHERS JAN 32.00 20.01.17 CALL	USD	-2,563,086	-1,234,950	-0.02
-133	TOLL BROTHERS JAN 32.5 20.01.17 CALL	USD	-889,060	-388,392	-0.01
-371	VENTAS INC JAN 65.0 20.01.17 CALL	USD	-1,751,616	-2,163,117	-0.03
-159	VORNADO REALTY JAN 105.0 20.01.17 CALL	USD	-2,941,332	-3,240,106	-0.05
-548	WA PRIME GROUP APR 12.50 21.04.17 CALL	USD	-2,260,404	-1,919,115	-0.03
-274	WA PRIME GROUP JAN 12.50 20.01.17 CALL	USD	-964,788	-319,853	0.00
-374	WELLTOWER JAN 67.50 20.01.17 CALL	USD	-2,878,361	-4,579,009	-0.07
-196	WEYERHAEUSER CO JAN 32.00 01.20.17 CALL	USD	-573,918	-342,699	-0.01
有価証券ポートフォリオ合計			6,306,850,188	6,238,932,604	95.17
銀行預金				413,549,709	6.31
その他純資産／(負債)				-96,813,269	-1.48
合計				6,555,669,044	100.00

(注1) UBPインベストメンツ株式会社からのデータ提供を受けて作成しております。

(注2) 作成時点において、入手可能な直近計算期間の財務諸表を用いております。

損保ジャパン日本債券マザーファンド

運用報告書

第16期（決算日 2016年7月15日）

＜計算期間 2015年7月16日～2016年7月15日＞

損保ジャパン日本債券マザーファンド第16期の運用状況をご報告申し上げます。

■当ファンドの仕組みは次の通りです。

信託期間	無期限
運用方針	主に日本の公社債に投資を行い、NOMURA-BPI総合指数を中長期的に上回る投資成果を目指します。
主要投資対象	日本の公社債
主な組入制限	株式（新株引受権証券および新株予約権証券を含みます。）への投資割合は、信託財産の純資産総額の5%以内とします。

■最近10期の運用実績

決 算 期	基 準 価 額	期 騰 落 中 率		NOMURA-BPI総合指数	期 騰 落 中 率		債 券 組 入 率 比	純 資 産 額
7期（2007年7月17日）	円		%			%	%	百万円
8期（2008年7月15日）	10,947		1.3	298.68		1.2	98.9	7,781
9期（2009年7月15日）	11,269		2.9	309.09		3.5	97.9	8,528
10期（2010年7月15日）	11,621		3.1	318.87		3.2	99.5	8,527
11期（2011年7月15日）	12,045		3.6	330.36		3.6	98.2	9,241
12期（2012年7月17日）	12,178		1.1	333.06		0.8	99.3	10,371
13期（2013年7月16日）	12,562		3.2	343.45		3.1	99.2	8,420
14期（2014年7月15日）	12,597		0.3	345.49		0.6	95.4	10,351
15期（2015年7月15日）	12,968		2.9	355.76		3.0	99.3	12,792
16期（2016年7月15日）	13,265		2.3	362.40		1.9	98.5	15,172
	14,398		8.5	391.12		7.9	96.8	13,522

（注）基準価額は1万円当たり（以下同じ）。

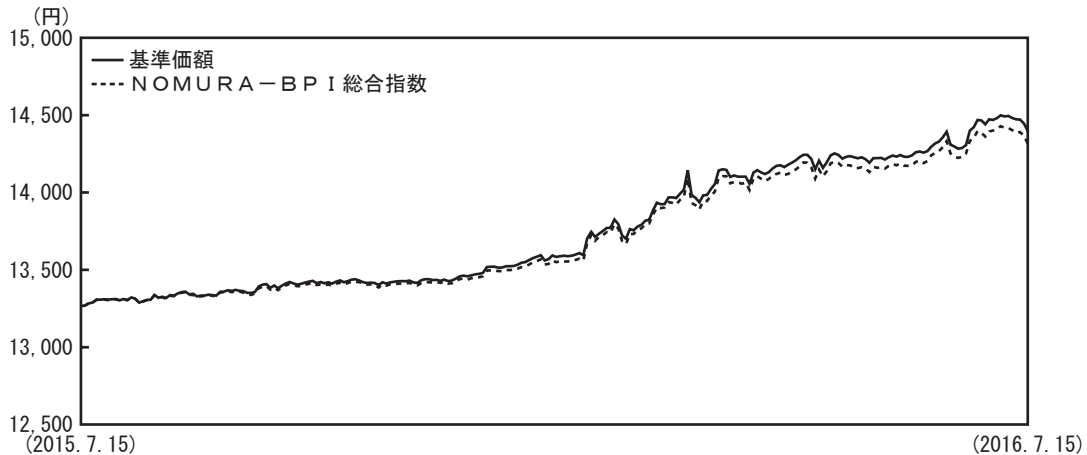
■当期中の基準価額と市況等の推移

年 月 日	基 準 価 額	N O M U R A - B P I 総 合 指 数		債 券 組 入 比	
		騰 落 率	騰 落 率		
(期 首) 2015年 7 月 15 日	円 13,265	% —	362.40	% —	% 98.5
7 月 末	13,311	0.3	363.58	0.3	98.9
8 月 末	13,334	0.5	364.20	0.5	97.5
9 月 末	13,381	0.9	365.24	0.8	99.1
10 月 末	13,430	1.2	366.65	1.2	99.0
11 月 末	13,434	1.3	366.58	1.2	98.8
12 月 末	13,525	2.0	368.88	1.8	98.3
2016年 1 月 末	13,703	3.3	373.52	3.1	97.4
2 月 末	13,925	5.0	379.83	4.8	98.2
3 月 末	14,056	6.0	382.91	5.7	96.1
4 月 末	14,195	7.0	386.25	6.6	97.1
5 月 末	14,242	7.4	387.60	7.0	98.0
6 月 末	14,441	8.9	392.36	8.3	99.3
(期 末) 2016年 7 月 15 日	14,398	8.5	391.12	7.9	96.8

(注) 騰落率は期首比。

運用経過

■ 基準価額の推移



期首：13,265円
 期末：14,398円
 騰落率：8.5%

・ベンチマーク（NOMURA-BPI 総合指数）の推移は、2015年7月15日の基準価額をもとに委託会社にて指数化したものを使用しております。

■ 基準価額の主な変動要因

期中の騰落率は+8.5%となりました。債券の利回りが低下（価格は上昇）したことから基準価額は上昇しました。

■投資環境

期初より、日銀による国債の大量買入れを背景に国内の金利は低下（価格は上昇）しました。

2016年1月29日に日銀が「マイナス金利付き量的・質的金融緩和」の導入を決定したことを受けて、金利はさらに低下（価格は上昇）し、2月には、10年債の利回りがマイナスとなりました。その後は、プラスの金利を求める投資需要から、超長期ゾーンを中心に金利は低下（価格は上昇）しました。

米国の利上げ観測の後退や、英国のEU離脱問題からの世界経済先行き不安も、金利の低下要因となり、当期の10年債利回りの低下幅は0.60%以上となりました。

■当該投資信託のポートフォリオ

金利戦略は、イールドカーブの形状・歪みに着目した残存期間戦略を中心に行いました。具体的には、期初より中期をアンダーウェイトし、超長期をオーバーウェイトする戦略を継続しました。2016年1月以降は長期をアンダーウェイトし、30年ゾーンをオーバーウェイトする戦略を合わせてとりました。2016年4月には超長期の内、20年はオーバーウェイトし、30年超はアンダーウェイトする戦略に変更しました。

種別戦略は、事業債、円建外債、RMB Sのオーバーウェイト戦略を継続しました。

個別銘柄戦略は、事業債、RMB Sを中心に割安な銘柄への投資を行いました。

日本債券（10年債）利回りの推移



ポートフォリオの特性

	マザーファンド	ベンチマーク	差
平均複利利回り	0.06%	△0.14%	0.21%
平均クーポン	0.72%	1.15%	△0.43%
平均残存期間	9.65	9.09	0.56
修正デュレーション	9.05	9.01	0.04

(注1) マザーファンドは当期末時点、ベンチマークは2016年6月末時点の数値を使用しております。

(注2) コール・ローン等を除いて算出しております。

(注3) マザーファンドの平均複利利回りは、ファンド組入銘柄等の利回りの加重平均等により算出したものであり、ファンド全体の期待利回りを示すものではありません。

■当該投資信託のベンチマークとの差異

マザーファンドの騰落率は、ベンチマーク（NOMURA-BPI総合指数）の騰落率（+7.9%）を0.6%上回りました。

金利戦略は主に、期を通じて中期をアンダーウェイトし、超長期をオーバーウェイトする戦略を中心に残存期間戦略が奏功し、プラスとなりました。

債券種別戦略は主に事業債、円建外債のオーバーウェイトがマイナスとなりました。

個別銘柄戦略は主に事業債・RMB Sの銘柄選択がプラスとなりました。

■今後の運用方針

金利戦略については、20年ゾーンをオーバーウェイトする戦略を基本とし、オーバーウェイト幅については相場環境に応じて機動的に変更する方針です。

債券種別戦略については、RMB S中心に非国債をオーバーウェイトする戦略を継続します。

個別銘柄戦略は、A格・BBB格を中心に信用力対比で妙味のある銘柄の購入を検討します。

■ 1万口当たりの費用明細

(2015年7月16日から2016年7月15日まで)

項 目	
そ の 他 費 用 (そ の 他)	0円 (0)
合 計	0

(注) 1万口当たりの費用明細は各項目ごとに円未満は四捨五入してあります。なお、費用項目については11ページ(1万口当たりの費用明細の項目の概要)をご参照ください。

■ 売買及び取引の状況

○ 公社債

(2015年7月16日から2016年7月15日まで)

		買 付 額	売 付 額
		千円	千円
国	国 債 証 券	20,241,452	21,366,113 (-)
	特 殊 債 券	370,143	641,588 (169,756)
内	社 債 券	1,208,941	2,122,035 (400,000)

(注1) 金額は受渡代金(経過利子分は含まれておりません)。

(注2) ()内は償還による減少分で、上段の数字には含まれておりません。

(注3) 社債券には新株予約権付社債(転換社債)は含まれておりません。

(注4) 単位未満は切捨て。

■ 主要な売買銘柄

○ 公社債

(2015年7月16日から2016年7月15日まで)

買 付		売 付	
銘 柄	金 額	銘 柄	金 額
		千円	
340	10年国債	340	10年国債
	1,819,952		1,846,843
365	2年国債	339	10年国債
	1,702,148		1,784,654
341	10年国債	354	2年国債
	1,504,707		1,503,755
354	2年国債	128	5年国債
	1,502,759		1,434,519
128	5年国債	155	20年国債
	1,437,311		1,119,728
156	20年国債	337	10年国債
	1,210,536		1,052,444
342	10年国債	357	2年国債
	1,141,250		1,043,639
155	20年国債	341	10年国債
	1,103,514		861,768
157	20年国債	47	30年国債
	1,054,861		807,222
357	2年国債	353	2年国債
	1,042,293		752,008

(注1) 金額は受渡代金(経過利子分は含まれておりません)。

(注2) 単位未満は切捨て。

■ 利害関係人との取引状況 (2015年7月16日から2016年7月15日まで)

当ファンドにおける当期中の利害関係人との取引はございません。

■組入資産の明細

下記は損保ジャパン日本債券マザーファンド（9,392,300千口）の内容です。

(1) 国内（邦貨建）公社債（種類別）

(2016年7月15日現在)

区 分	当 期			末			
	額 面 金 額	評 価 額	組 入 比 率	う ち B B 格 以下組入比率	残 存 期 間 別 組 入 比 率		
					5 年 以 上	2 年 以 上	2 年 未 満
	千円	千円	%	%	%	%	%
国 債 証 券	8,080,000 (100,000)	8,766,158 (100,034)	64.8 (0.7)	— (—)	42.7 (—)	4.6 (0.7)	17.5 (—)
特 殊 債 券 (除く金融債券)	1,373,399 (1,373,399)	1,458,499 (1,458,499)	10.8 (10.8)	— (—)	10.8 (10.8)	— (—)	— (—)
普 通 社 債 券	2,800,000 (2,800,000)	2,865,333 (2,865,333)	21.2 (21.2)	— (—)	13.7 (13.7)	5.3 (5.3)	2.2 (2.2)
合 計	12,253,399 (4,273,399)	13,089,992 (4,423,867)	96.8 (32.7)	— (—)	67.2 (24.5)	9.8 (6.0)	19.7 (2.2)

(注1) 組入比率は、純資産総額に対する評価額の割合。

(注2) 額面金額、評価額の単位未満は切捨て。

(注3) ()内は非上場債で内書き。

(注4) 当マザーファンドは、当期末において、株式及び新株予約権証券の組入れはありません。

(2) 国内（邦貨建）公社債（銘柄別）

(2016年7月15日現在)

区 分	銘	柄	年 利 率	額 面 金 額	評 価 額	償 還 年 月 日
			%	千円	千円	
国 債 証 券	363	2年国債	0.1000	660,000	665,031	2018/04/15
	365	2年国債	0.1000	1,690,000	1,704,189	2018/06/15
	116	5年国債	0.2000	90,000	91,176	2018/12/20
	117	5年国債	0.2000	60,000	60,860	2019/03/20
	21	メキシコ国債	0.4000	100,000	100,034	2019/06/14
	119	5年国債	0.1000	10,000	10,127	2019/06/20
	121	5年国債	0.1000	100,000	101,396	2019/09/20
	123	5年国債	0.1000	150,000	152,328	2020/03/20
	125	5年国債	0.1000	100,000	101,776	2020/09/20
	341	10年国債	0.3000	640,000	674,657	2025/12/20
	342	10年国債	0.1000	680,000	703,608	2026/03/20
	100	20年国債	2.2000	310,000	397,073	2028/03/20
	130	20年国債	1.8000	170,000	218,117	2031/09/20
	148	20年国債	1.5000	200,000	250,821	2034/03/20
	149	20年国債	1.5000	290,000	364,084	2034/06/20
	150	20年国債	1.4000	310,000	384,028	2034/09/20
	151	20年国債	1.2000	500,000	602,819	2034/12/20
152	20年国債	1.2000	510,000	615,125	2035/03/20	
153	20年国債	1.3000	60,000	73,513	2035/06/20	
156	20年国債	0.4000	530,000	558,530	2036/03/20	
157	20年国債	0.2000	660,000	668,975	2036/06/20	

区 分	銘	柄	年 利 率	額 面 金 額	評 価 額	償 還 年 月 日
国 債 証 券	51	30年国債	% 0.3000	千円 260,000	千円 267,880	2046/06/20
種 別 小 計		22銘柄	—	8,080,000	8,766,158	—
特 殊 債 券 (除く金融債券)	4	住宅金融RMBS	1.8200	40,359	41,755	2036/12/10
	6	住宅金融RMBS	1.9400	59,040	61,744	2037/06/10
	17	住宅金融RMBS	1.6400	17,799	18,717	2039/04/10
	31	住宅金融RMBS	1.7000	25,177	27,060	2040/06/10
	42	住宅金融RMBS	2.3400	49,010	53,636	2041/05/10
	49	住宅機構RMBS	1.7600	60,130	65,529	2046/06/10
	50	住宅機構RMBS	1.6700	59,975	65,096	2046/07/10
	52	住宅機構RMBS	1.5100	68,409	73,881	2046/09/10
	60	住宅機構RMBS	1.3400	75,117	80,585	2047/05/10
	65	住宅機構RMBS	1.1500	79,728	84,734	2047/10/10
	66	住宅機構RMBS	1.1200	78,986	83,804	2047/11/10
	73	住宅機構RMBS	1.3000	81,551	87,479	2048/06/10
	78	住宅機構RMBS	1.0800	159,122	168,542	2048/11/10
	79	住宅機構RMBS	1.0700	160,318	169,744	2048/12/10
	86	住宅機構RMBS	1.0000	175,250	185,256	2049/07/10
92	住宅機構RMBS	0.7400	183,428	190,930	2050/01/10	
種 別 小 計		16銘柄	—	1,373,399	1,458,499	—
普 通 社 債 券	2	荒川化学工業	0.2800	100,000	100,114	2016/12/16
	22	ラボバンク・ネダー	0.3770	100,000	100,075	2016/12/19
	167	オリックス	0.5080	100,000	100,778	2018/03/07
	7	BPCE S.A.	0.5500	100,000	101,234	2019/07/10
	1	明治安田2014基	0.5100	200,000	202,712	2019/08/07
	559	東京電力	1.3770	100,000	103,032	2019/10/29
	71	アコム	0.5600	100,000	100,823	2020/05/29
	568	東京電力	1.1550	100,000	102,556	2020/09/08
	2	ユニゾHD	0.5100	100,000	100,428	2021/05/26
	8	オリエン特コーポレーション	0.2900	100,000	100,000	2021/07/22
	31	双日	0.8400	100,000	102,384	2021/09/03
	25	太平洋セメント	0.6300	100,000	101,663	2021/09/10
	495	関西電力	0.7460	100,000	103,135	2021/09/17
	13	パナソニック	0.5680	100,000	102,271	2022/03/18
	1	みずほFG劣後	0.9500	200,000	209,790	2024/07/16
	1	三井住友FG劣後	0.8490	100,000	104,511	2024/09/12
	69	アコム	1.2100	100,000	104,454	2024/09/26
	431	九州電力	0.8110	100,000	105,016	2024/12/25
	1	BPCE S.A. 劣後	2.0470	100,000	103,269	2025/01/30
	496	関西電力	0.9080	100,000	105,950	2025/02/25
1	クレディ・A 劣後	2.1140	100,000	103,852	2025/06/26	

区 分	銘 柄	年 利 率	額 面 金 額	評 価 額	償 還 年 月 日
		%	千円	千円	
普 通 社 債 券	4 ソシエテG 劣後	1.8340	100,000	100,774	2026/06/03
	5 クレディ・A 劣後FR	1.6650	100,000	99,750	2026/07/09
	1A日本生命劣後FR	1.5200	100,000	105,970	2045/04/30
	2A日本生命劣後FR	0.9400	100,000	100,579	2046/04/27
	2A住友生命劣後FR	0.8400	100,000	100,203	2076/06/29
種 別 小 計	26銘柄	—	2,800,000	2,865,333	—
合 計	64銘柄	—	12,253,399	13,089,992	—

(注) 額面金額、評価額の単位未満は切捨て。

■投資信託財産の構成

(2016年7月15日現在)

項 目	当 期 末	
	評 価 額	比 率
公 社 債	千円 13,089,992	% 96.1
コ ー ル ・ ロ ー ン 等 、 そ の 他	532,769	3.9
投 資 信 託 財 産 総 額	13,622,761	100.0

(注) 評価額の単位未満は切捨て。

■資産、負債、元本および基準価額の状況

(2016年7月15日現在)

項 目	当 期 末
a 資産	13,622,761,883円
コール・ローン等	414,810,954
公社債(評価額)	13,089,992,121
未収入金	101,772,000
未収利息	15,079,701
前払費用	1,107,107
b 負債	100,000,000
未払金	100,000,000
c 純資産総額(a - b)	13,522,761,883
元本	9,392,300,054
次期繰越損益金	4,130,461,829
d 受益権総口数	9,392,300,054口
1万口当たり基準価額(c / d)	14,398円

(注1) 信託財産に係る期首元本額11,437,411,824円、期中追加設定元本額1,912,316,775円、期中一部解約元本額3,957,428,545円

(注2) 期末における当マザーファンドを投資対象とする投資信託ごとの元本の内訳

損保ジャパン日本債券ファンド	1,070,483,754円
ハッピーエイジング20	98,830,995円
ハッピーエイジング30	501,729,548円
ハッピーエイジング40	2,645,343,783円
ハッピーエイジング50	2,230,565,421円
ハッピーエイジング60	2,107,055,206円
パン・アフリカ株式ファンド	14,243,358円
人民元建て債券ファンド	2,369,564円
好配当グローバルREITプレミアム・ファンド円ヘッジありコース	6,565,475円
好配当グローバルREITプレミアム・ファンド円ヘッジなしコース	49,679,602円
好配当グローバルREITプレミアム・ファンド通貨セレクトコース	631,066,826円
好配当米国株式プレミアム・ファンド円ヘッジありコース	33,589円
好配当米国株式プレミアム・ファンド円ヘッジなしコース	27,358円
好配当米国株式プレミアム・ファンド通貨セレクトコース	995,184円
好配当米国株式プレミアム・ファンド通貨セレクト・プレミアム	25,983,714円
金利上昇対応型グローバル・ハイ・イールドファンド円ヘッジあり	463,945円
金利上昇対応型グローバル・ハイ・イールドファンド円ヘッジなし	396,444円
金利上昇対応型グローバル・ハイ・イールドファンド通貨セレクト	2,012,342円
好配当グローバルREITプレミアム通貨セレクト・プレミアム	1,596,463円
好配当グローバルREITプレミアム米ドルプレミアムコース	1,336,859円
インド株式集中投資ファンド	1,520,624円

(注3) 期末における1口当たりの純資産総額 1.4398円

■損益の状況

(2015年7月16日から2016年7月15日まで)

項 目	当 期
a 配当等収益	102,706,724円
受取利息	102,754,258
支払利息	△ 47,534
b 有価証券売買損益	1,024,318,621
売買益	1,052,693,061
売買損	△ 28,374,440
c 信託報酬等	△ 16,437
d 当期損益金(a + b + c)	1,127,008,908
e 前期繰越損益金	3,734,756,052
f 解約差損益金	△1,461,406,356
g 追加信託差損益金	730,103,225
h 合計(d + e + f + g)	4,130,461,829
次期繰越損益金(h)	4,130,461,829

(注1) 有価証券売買損益は期末の評価換えによるものを含みます。

(注2) 信託報酬等には、消費税相当額を含めて表示しております。

(注3) 解約差損益金とは、中途解約の際、元本から解約価額を差し引いた差額分をいいます。

(注4) 追加信託差損益金とは、信託の追加設定の際、追加設定をした価額から元本を差し引いた差額分をいいます。